

WideAngle PS セキュリティ教育&メール訓練

ユーザーマニュアル



NTTコミュニケーションズ株式会社

目次

本マニュアルではKnowBe4をご利用いただくにあたり、ユーザーの操作方法を記載しています。

A 初期設定

A-1 セキュリティ教育（トレーニング）の初期設定

A-2 フィッシングメール訓練（フィッシング）の初期設定 ※Phish Alertボタンを利用しない場合は不要

B セキュリティ教育（トレーニング）

B-1 受講者ホームログイン

B-2 トレーニングの受講

C フィッシングメール訓練（フィッシング）

C-1 フィッシングメール訓練

D その他

D-1 ログインパスワードを忘れた場合

D-2 ログインパスワードの変更

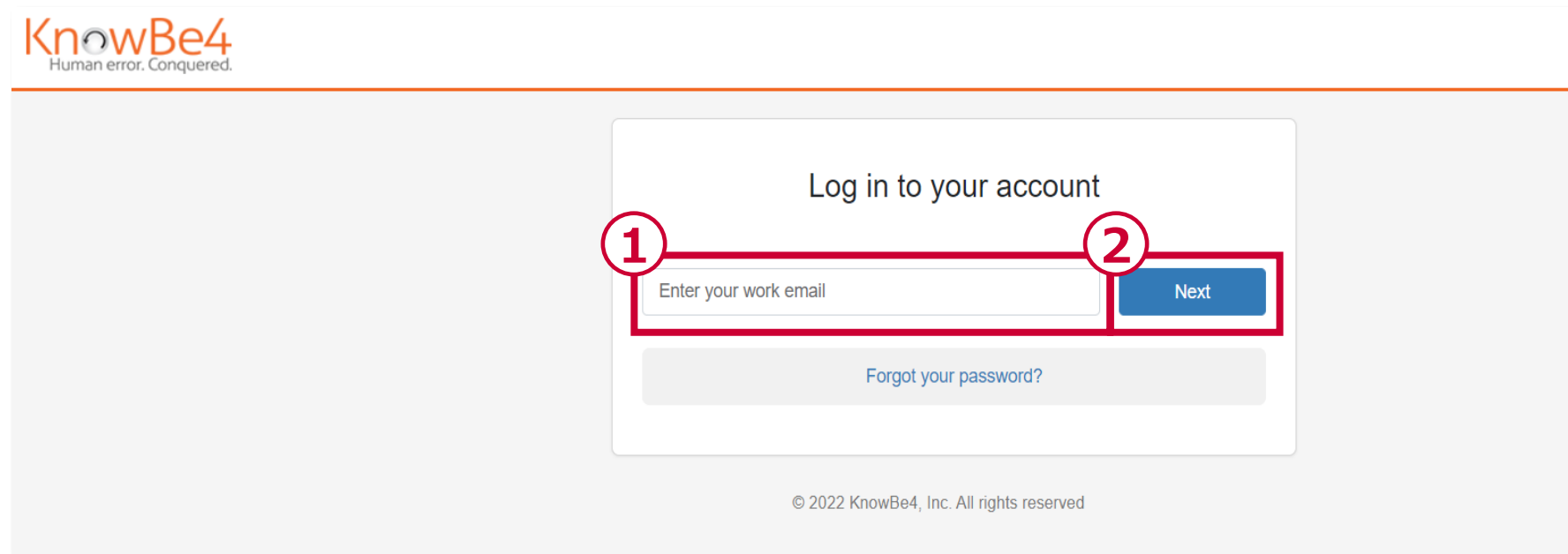
D-3 受講者ホームの言語変更

D-4 多要素認証の設定

A 初期設定

A-1 セキュリティ教育（トレーニング）の初期設定

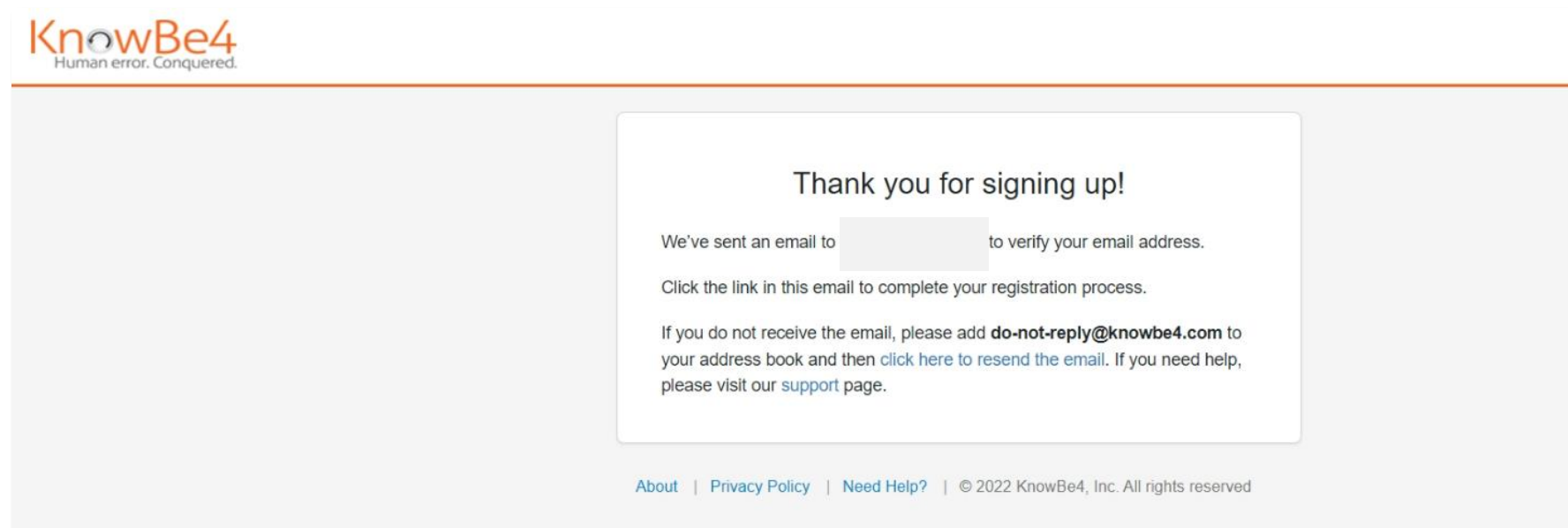
ユーザーがトレーニングを利用開始する際の初期設定手順を説明します。



KnowBe4（<https://training.knowbe4.com/ui/login>）にアクセスします。

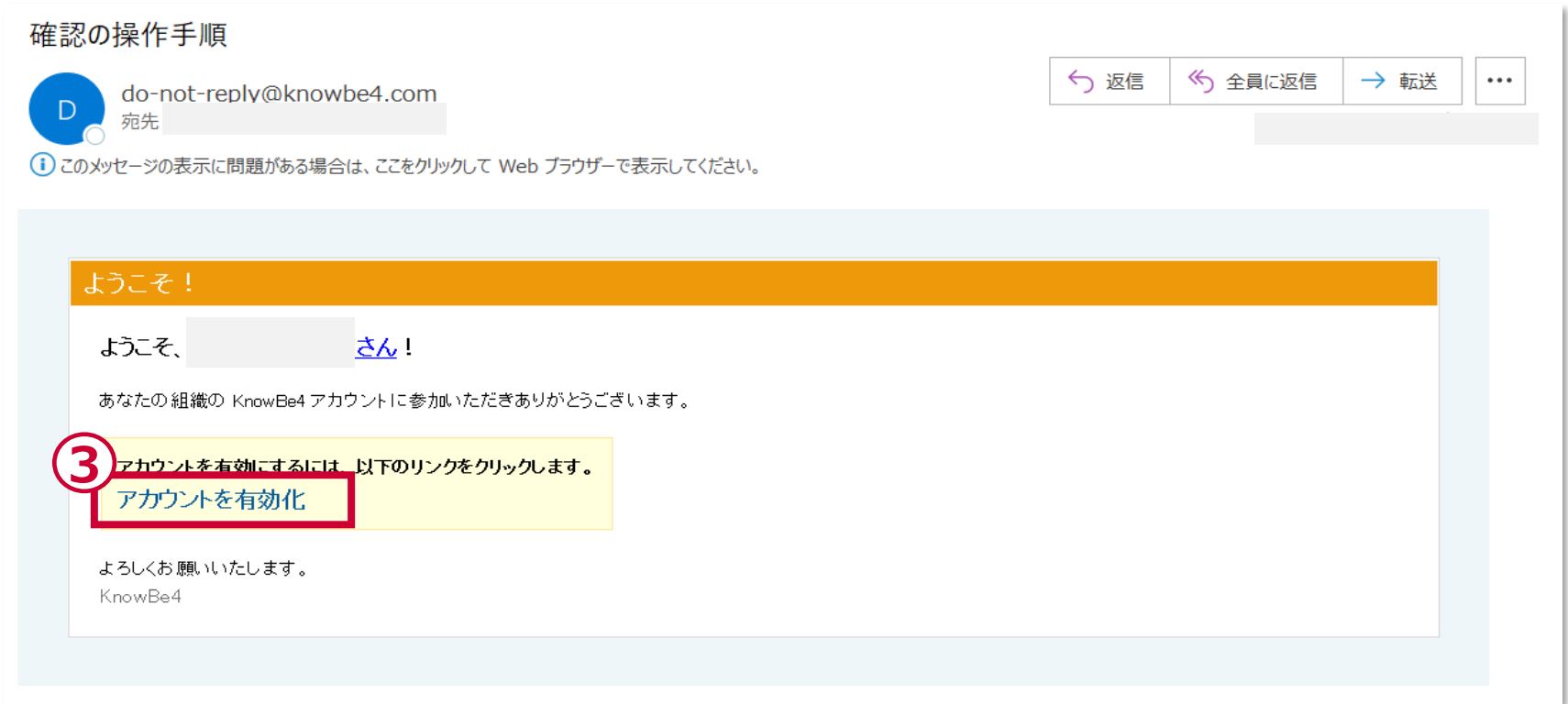
①自身のメールアドレスを入力します。

②「Next」をクリックします。



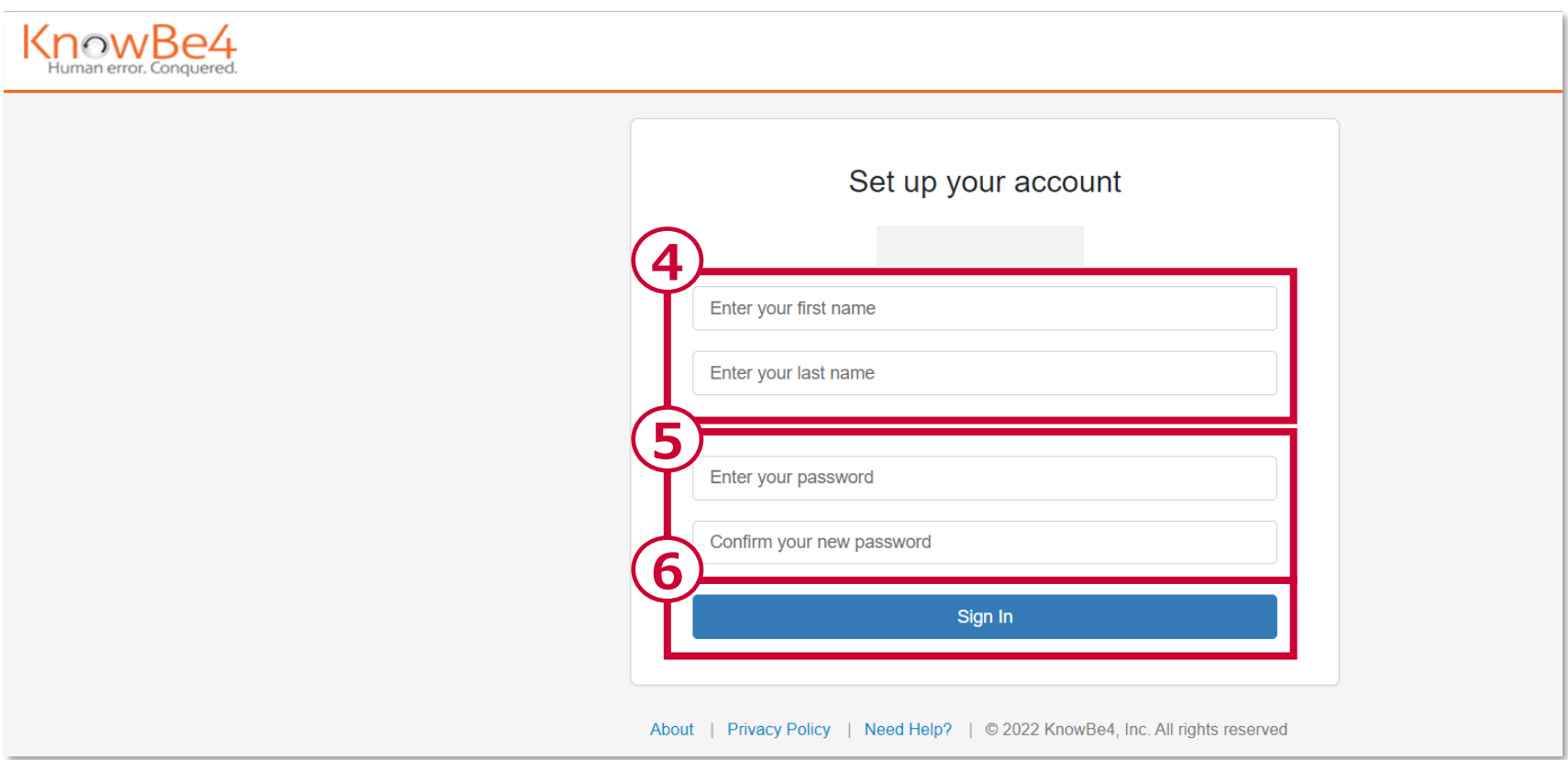
画面が遷移します。

A-1 セキュリティ教育（トレーニング）の初期設定



メールアドレス宛にアカウント有効化のHTMLメールが届きます。

③「アカウントの有効化」をクリックします。



④「Enter your first name」、「Enter your last name」に名・姓を入力します。
※アルファベット/ひらがな/カタカナ/漢字可

⑤「Enter your password」、「Confirm your new password」に任意のパスワードを入力します。※8～128文字

⑥「Sign In」をクリックします。

A-1 セキュリティ教育（トレーニング）の初期設定



初期設定を完了すると、「トレーニング」タブに下記画面が表示されます。

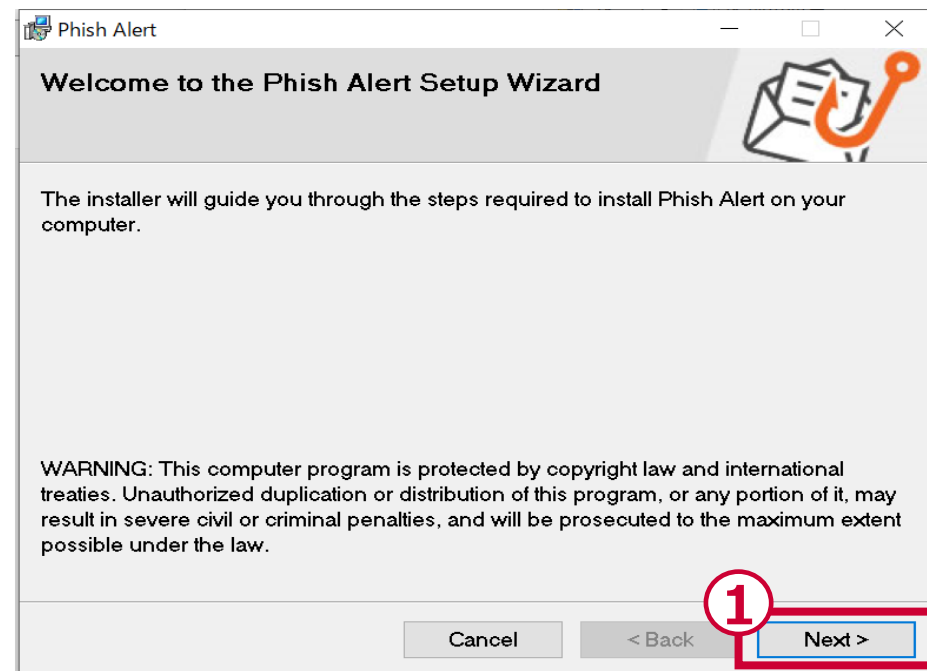
⑦「ツアーを始める」をクリックすると、受講者ホームの利用方法の説明が始まります。

トレーニングの初期設定は以上です。

A-2 フィッシングメール訓練（フィッシング）の初期設定

ユーザーがフィッシングを利用開始する際の手順を説明します。

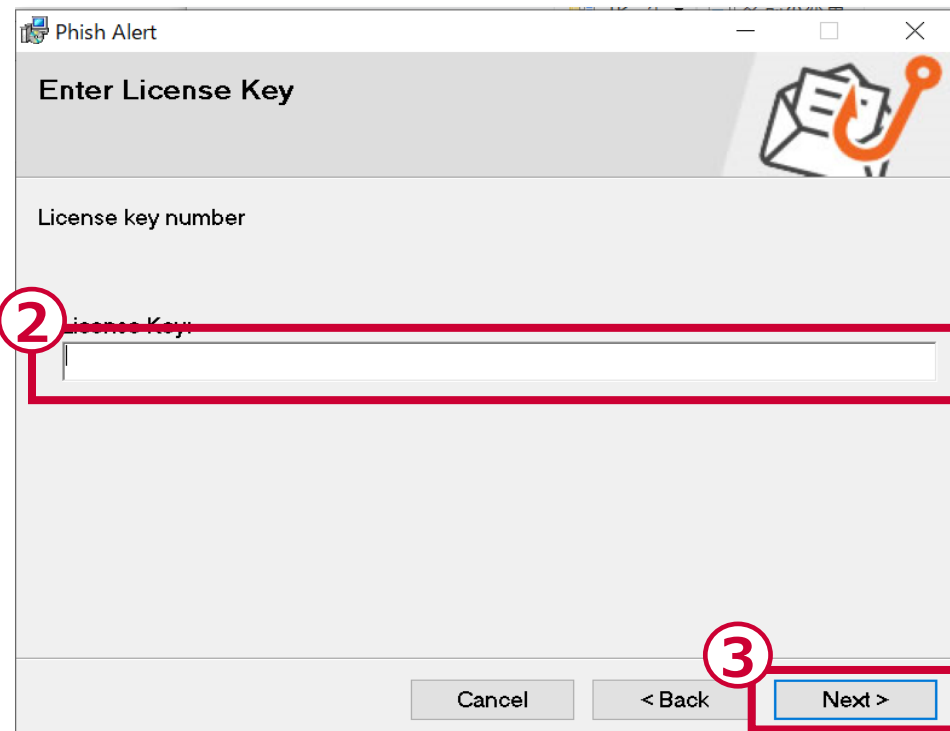
※Phish Alertボタンを利用しない場合は、本手順は不要です。
※管理者がユーザーの端末に配信してインストールする場合は、本手順は不要です。
※ここでは「Outlook」への標準インストール手順を説明します。



管理者から配布されたインストーラをインストールします。

「Windows向けOutlook PABインストーラ（PhishAlert.msi）」をダブルクリックします。

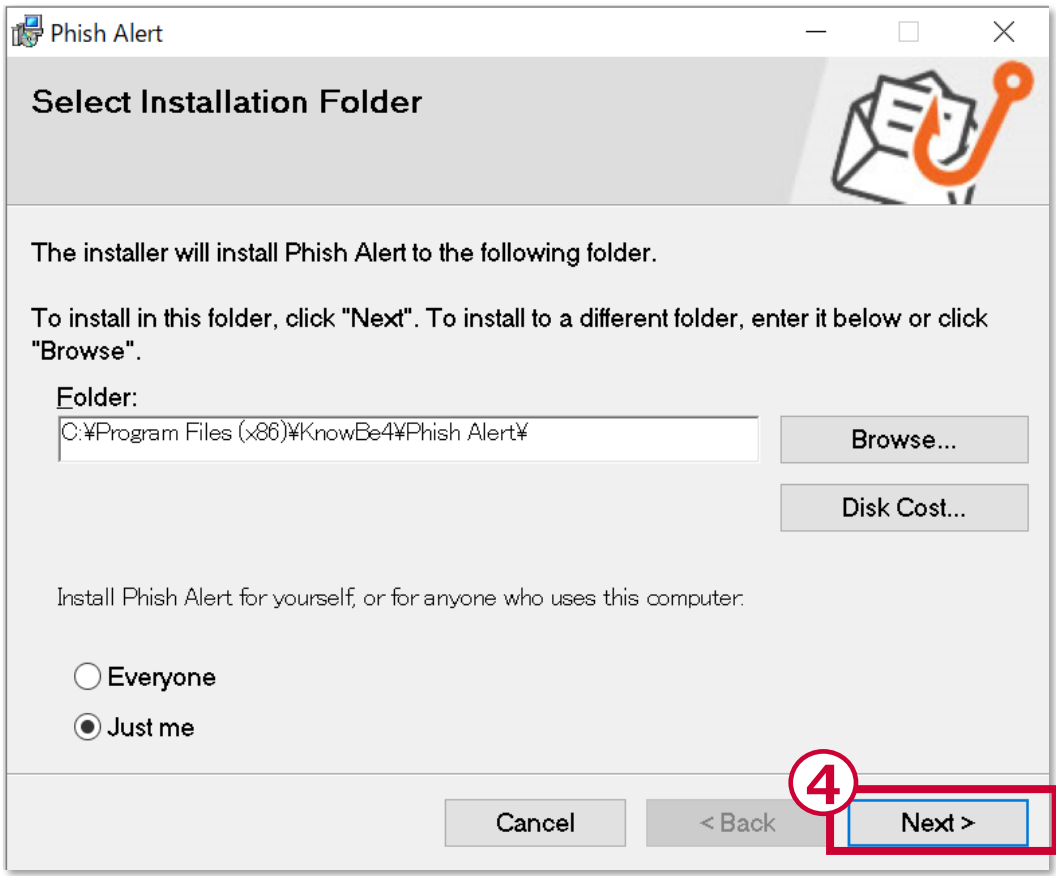
① 「Next」 をクリックします。



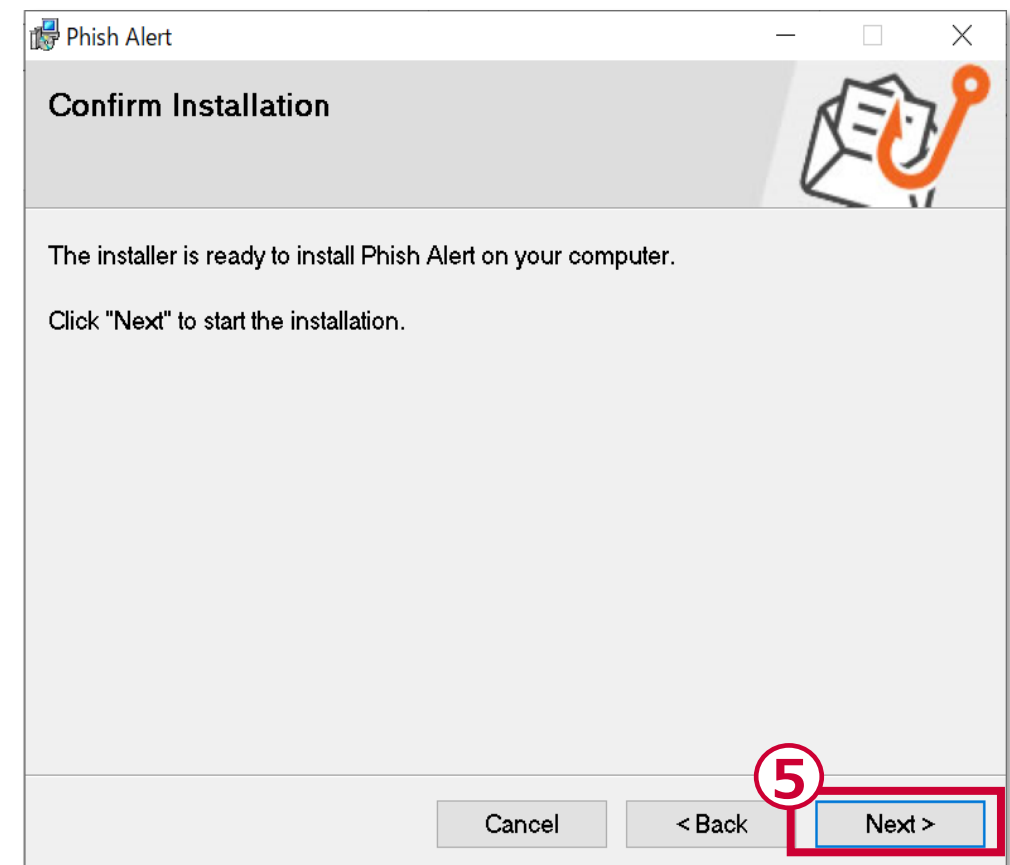
② 管理者から配布されたライセンスキーを入力します。

③ 「Next」 をクリックします。

A-2 フィッシングメール訓練（フィッシング）の初期設定

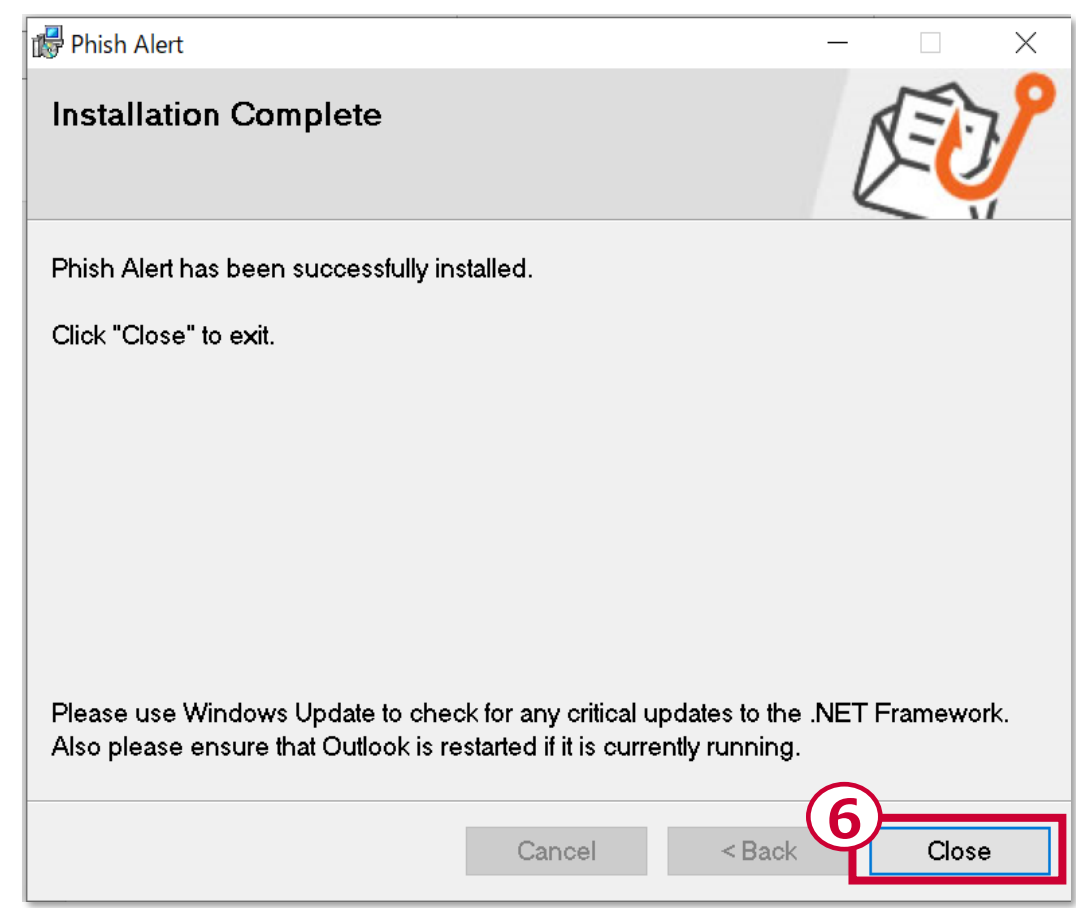


④ インストールフォルダを選択し、「Next」をクリックします。

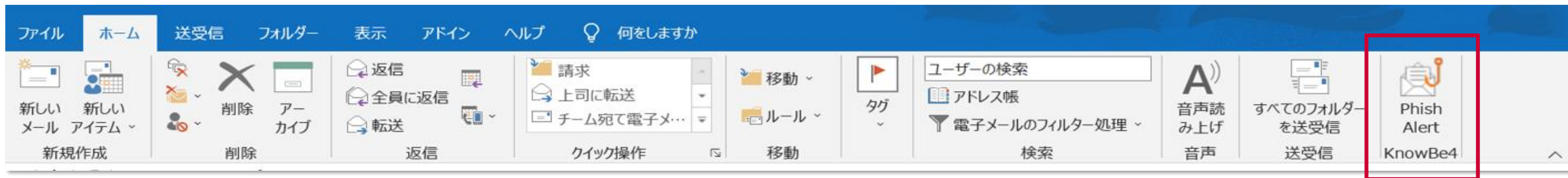


⑤ 「Next」をクリックし、インストールを開始します。

A-2 フィッシングメール訓練（フィッシング）の初期設定



⑥インストールが完了したことを確認し、「Close」をクリックします。



Outlookのリボン領域に「Phish Alert」がアドインされていることを確認します。ユーザーは任意のメールをフィッシングメールとして管理者に報告することが可能になります。「フィッシングメール訓練」の初期設定は以上です。

B セキュリティ教育（トレーニング）

B-1 受講者ホームログイン

ユーザーがトレーニングを受講する際の手順を説明します。

The screenshot shows the KnowBe4 login interface. At the top left is the KnowBe4 logo with the tagline "Human error. Conquered.". The main heading is "Log in to your account". Below this is a red-bordered box containing two elements: a text input field labeled "Enter your work email" (marked with a red circle 1) and a blue "Next" button (marked with a red circle 2). Below the input field is a link "Forgot your password?". At the bottom, it says "© 2022 KnowBe4, Inc. All rights reserved".

KnowBe4 (<https://training.knowbe4.com>) へアクセスします。

①登録済みのメールアドレスを入力します。

②「Next」をクリックします。

The screenshot shows the second step of the login process. A red-bordered box contains a password input field labeled "Enter your password" (marked with a red circle 3) and a blue "Sign In" button (marked with a red circle 4). Below the input field is a link "Forgot your password?". Below that is a link "Didn't receive confirmation instructions?". At the bottom, it says "© 2022 KnowBe4, Inc. All rights reserved".

③登録済みのパスワードを入力します。

④「Sign In」をクリックします。

B-2 トレーニングの受講



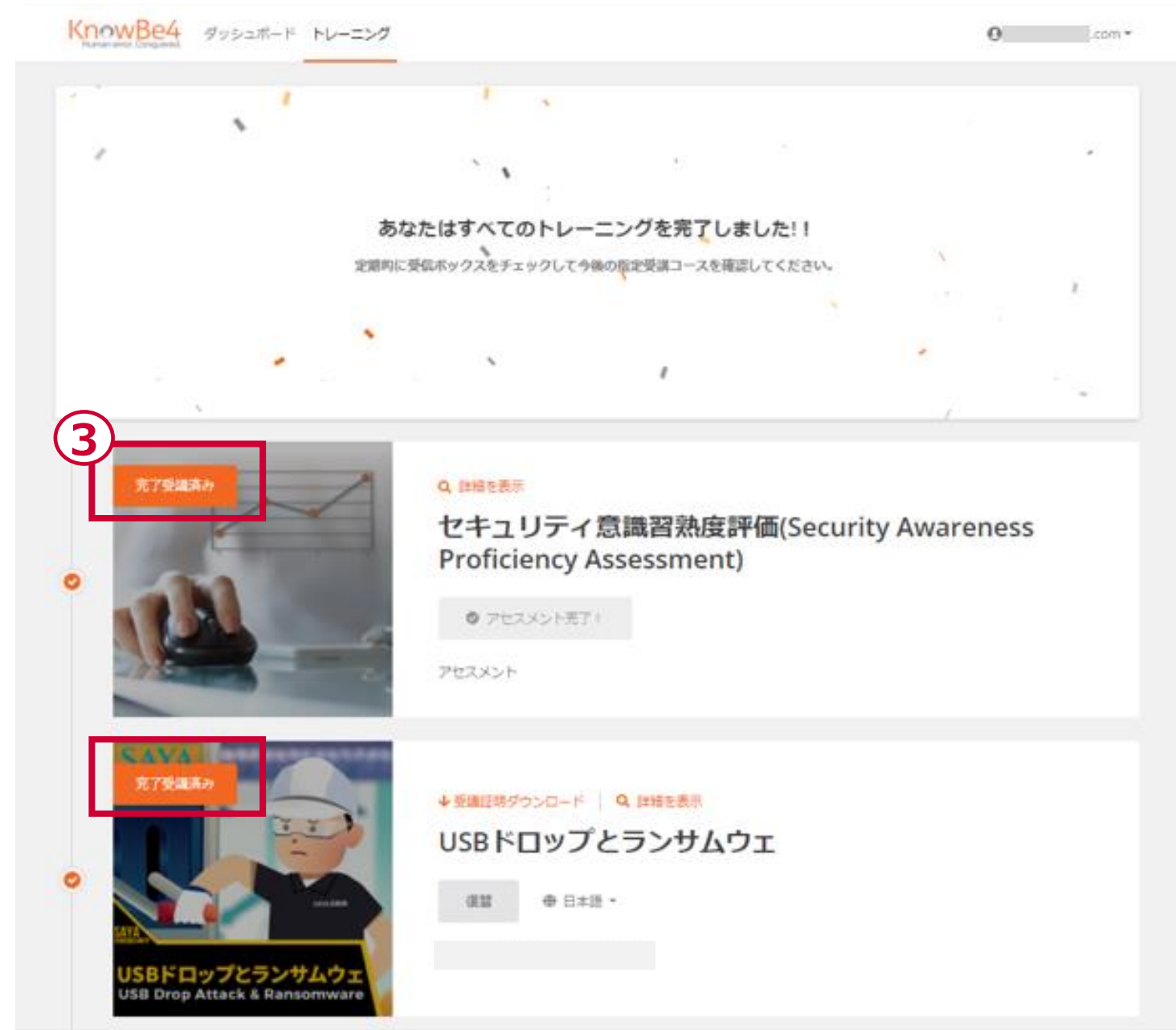
受講者ホームにログイン後、以下の手順でトレーニングを開始します。

①ダッシュボードの「トレーニングへ進む」をクリックし、「トレーニング」に遷移します。



②各コンテンツの「開始」をクリックし、トレーニングを開始します。

B-2 トレーニングの受講



③各コンテンツが「完了受講済み」になればトレーニング完了です。

C フィッシングメール訓練（フィッシング）

C-1 フィッシングメール訓練

メールを受信し、ユーザーがPhish Alertボタンを利用する際の手順を説明します。

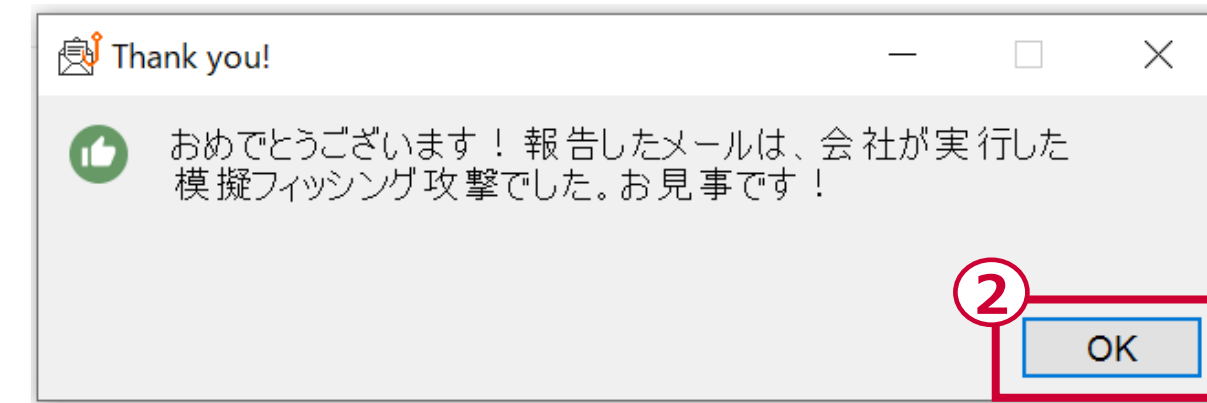
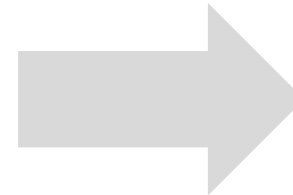
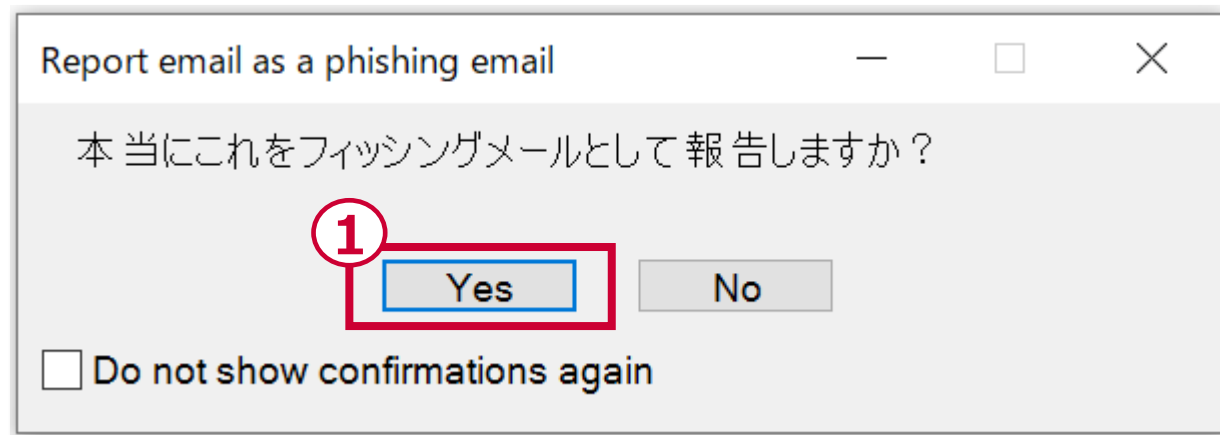
※Phish Alertボタンを利用しない場合は、下記手順は不要です。

任意のメールを受信した際に、「Phish Alertボタン」をクリックすると、ポップアップ画面が表示されます。

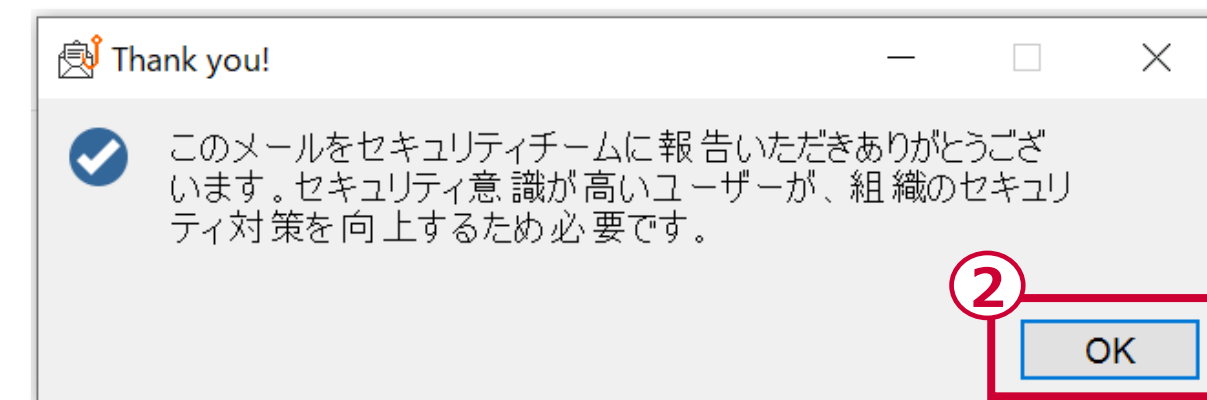
- ①「Yes」をクリックすると、管理者に報告されます。
- ②「OK」をクリックして閉じます。

Phish Alertボタンを押したメールは自動でOutlookの「削除済みのアイテム」に移動されます。

訓練メールを受信した場合、下記のような画面が表示されます。
※内容は管理者によって設定されます。



実際のフィッシングメールを受信した場合、下記のような画面が表示されます。
※内容は管理者によって設定されます。



C-1 フィッシングメール訓練

訓練メールのリンクをクリックした場合、以下ようなランディングページ（Webサイト）が表示されます。
※訓練メールおよびランディングページの内容は管理者が設定します

《訓練メールの例》



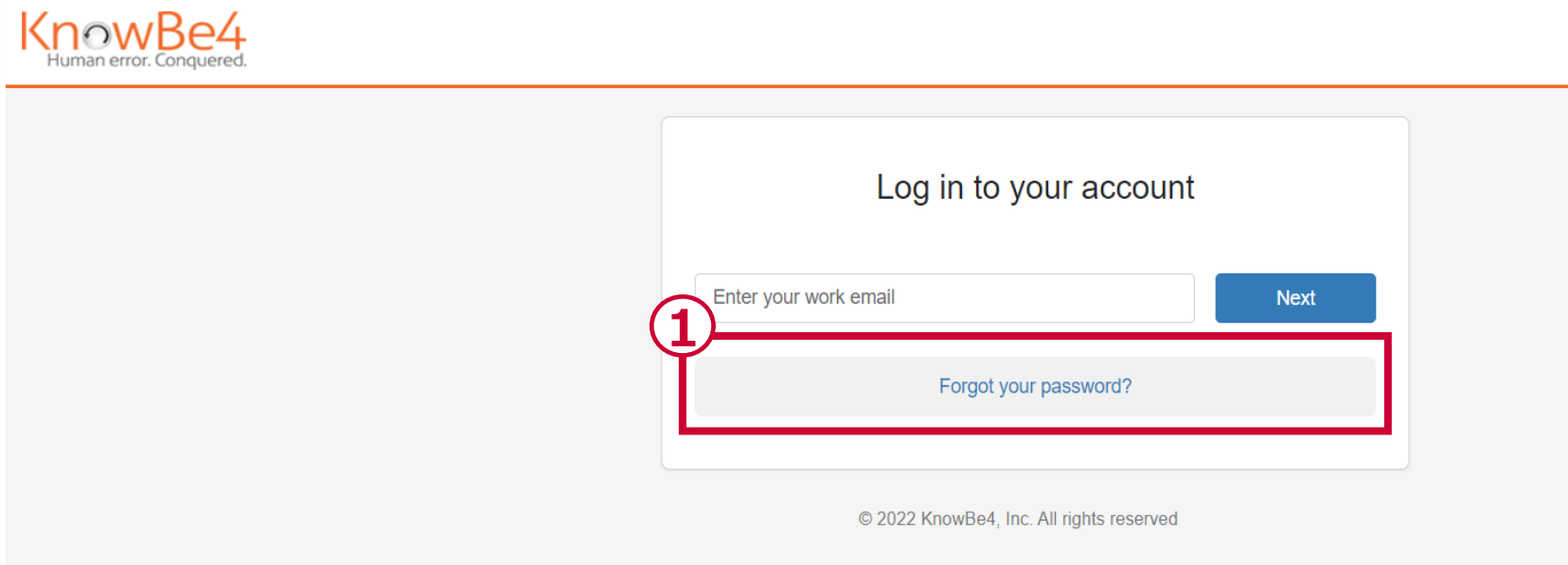
《ランディングページの例》



D その他

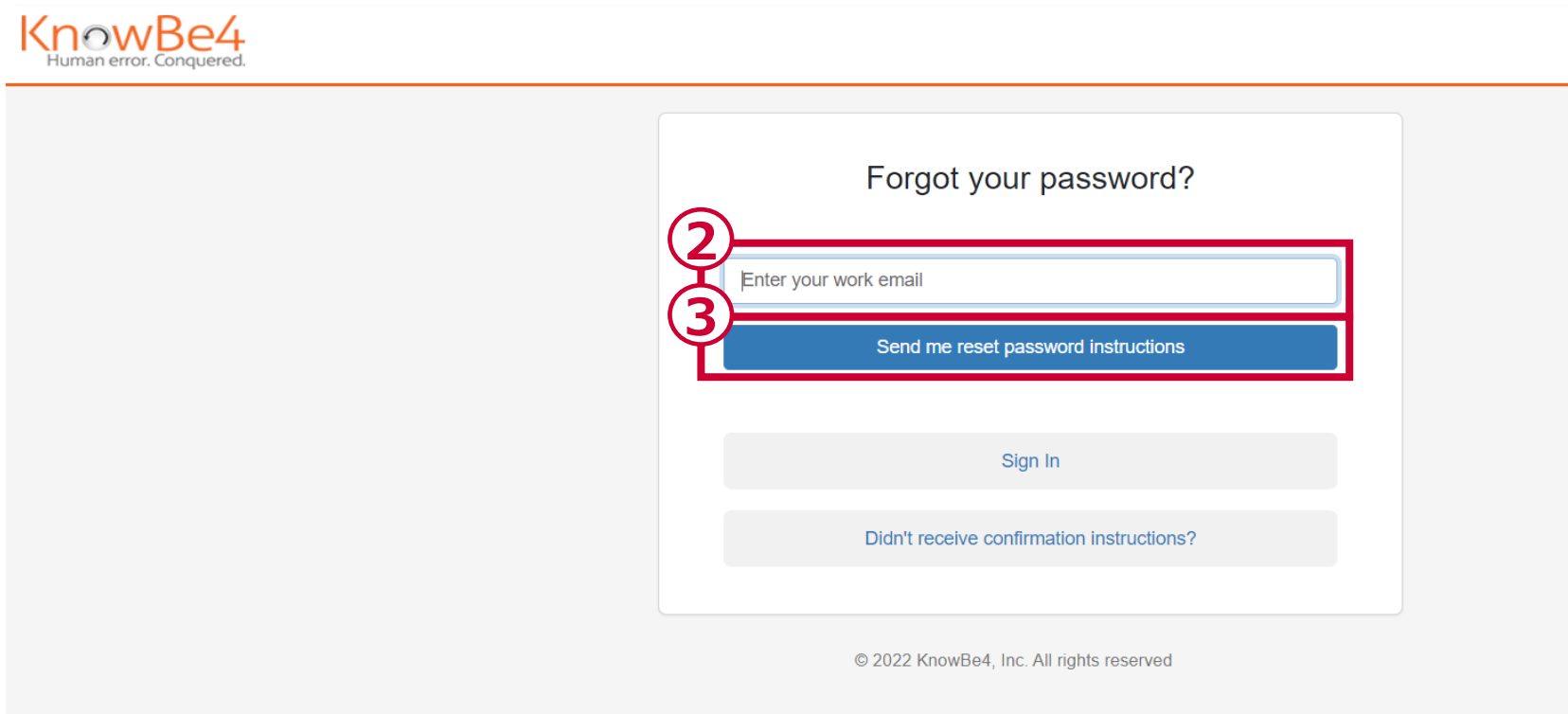
D-1 ログインパスワードを忘れた場合

パスワードを忘れてしまった場合は、以下の手順を実施してください。



KnowBe4 (<https://training.knowbe4.com>) へアクセスします。

① 「Forgot your password?」 をクリックします。



②登録済みのメールアドレスを入力します。

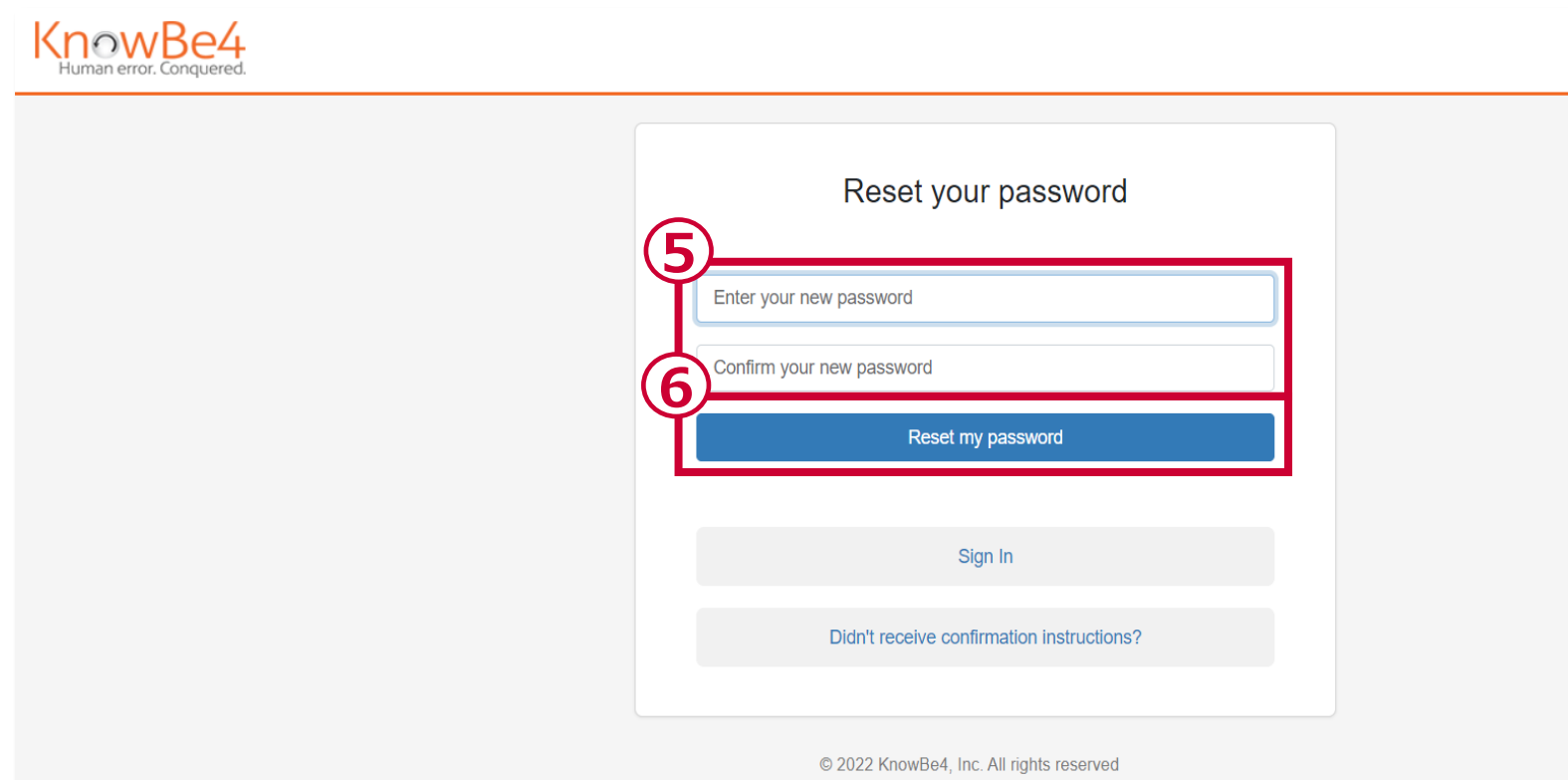
③ 「Send me reset password instructions」 をクリックします。

D-1 ログインパスワードを忘れた場合



メールアドレス宛にパスワードリセットのHTMLメールが届きます。

④「自分のパスワードを変更します」をクリックします。



⑤新しいパスワードを入力します。

⑥「Reset my password」をクリックします。

パスワードの再設定が完了しました。

D-2 ログインパスワードの変更

ログインパスワードを変更したい場合は、以下の手順を実施してください。

KnowBe4 ダッシュボード トレーニング

あなたのプロフィール

Email

名

姓

電話番号

内線

携帯番号

多要素認証 (MFA) × 無効 有効にする

パスワード 無効

パスワード変更

キャンセル 保存 全てのセッションをサインアウト

KnowBe4 概要 プライバシーポリシー ITヘルプデスク © 2022 KnowBe4, Inc. 無断複写・転載を禁じます。

①受講者ホームの右上のメールアドレスをクリックし、「プロフィール」を選択します。

②「パスワード変更」をクリックします。

パスワード変更

現在のパスワード ①

現在のパスワードを入力してください

新しいパスワード

新しいパスワード (確認)

保存

キャンセル

③「現在のパスワード」「新しいパスワード」「新しいパスワード（確認）」を入力します。

④「保存」をクリックします。

ログインパスワードが変更されました。

D-3 受講者ホームの言語変更

受講者ホームの言語を変更したい場合は、以下の手順を実施してください。

KnowBe4 ダッシュボード トレーニング

あなたのプロフィール

Email [redacted]

名 [input field]

姓 [input field]

電話番号 [input field]

内線 [input field]

携帯番号 [input field]

多要素認証 (MFA) × 無効 有効にする

パスワード [redacted] パスワード変更

キャンセル 保存 全てのセッションをサインアウト

1

お好みの言語を選択

Bahasa Indonesia	Română
Bahasa Melayu	Svenska
Dansk	Tiếng Việt
Deutsch	Türkçe
English (Great Britain)	magyar
English (United States)	suomi
Español (América Latina)	Česky
Español (Europa)	Русский
Français (Canada)	Українська
Français (Europe)	हिन्दी
Italiano	ไทย
Kiswahili (Swahili)	中文 (普通话) - 简体
Nederlands	日本語 ✓
Norsk	繁體中文
Polski	繁體中文 (粵語)
Português (Brasil)	한국어

2

3

キャンセル 保存

①受講者ホームの右上のメールアドレスをクリックし、「日本語（設定されている言語）」を選択します。

②変更したい言語を選択します。

③「保存」をクリックします。

言語が変更されました。

D-4 多要素認証の設定

多要素認証を設定する場合は、以下の手順を実施してください。

KnowBe4 ダッシュボード トレーニング

あなたのプロフィール

Email

名

姓

電話番号

内線

携帯番号

多要素認証 (MFA) × 無効 有効にする

パスワード ・・・・・・ パスワード変更

キャンセル 保存 全てのセッションをサインアウト

KnowBe4 概要 プライバシーポリシー ITヘルプデスク © 2022 KnowBe4, Inc. 無断複写・転載を禁じます。

①受講者ホームの右上のメールアドレスをクリックし、「プロフィール」を選択します。

②多要素認証（MAFA）の「有効にする」をクリックします。

MFAを有効にする

あなたのMFAアプリを使って このバーコードをスキャンし、次のアプリからワンタイムパスワードを入力する。

ワンタイムパスワード

③認証アプリケーションを使用して、QRコードをスキャンします。
※推奨している認証アプリケーションはAuthy、Google Authenticator、LastPassです。

④認証アプリケーションに表示されるワンタイムパスワードを入力します。

多要素認証が有効になりました。

変更履歴

変更履歴

版 数	変更年月日	変更ページ	変更 内容
1.00版	2022年4月28日	ALL	初版