

AI人物検索サービス クラウド監視カメラパッケージ

操作マニュアル v1.0

Windows10版

目次

- 1. はじめに.....3ページ
- 2. 実施前ご確認事項.....3ページ
- 3. クラウド監視カメラサービスサイトへの接続.....5ページ
- 4. 各種操作方法.....9ページ

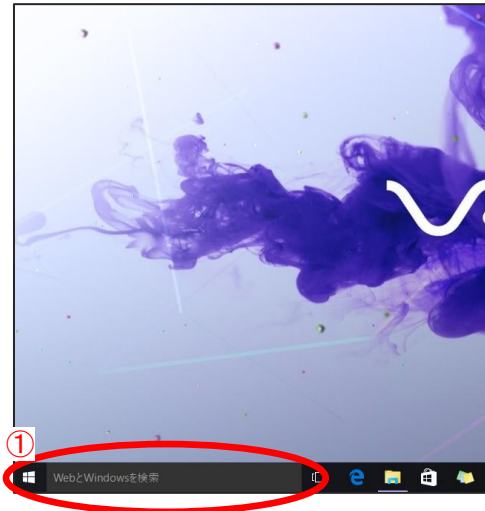
1.はじめに

- 本マニュアルはNTTコミュニケーションズ(以下NTTコム)が提供するAI人物検索サービス クラウド監視カメラパッケージ(以下クラウド監視カメラサービス)の操作方法に関する手順書です。
- 本マニュアルはWindows10ベースのPC向け操作手順書となりますが、バージョンにより画面・操作が異なる場合があります。
- ご使用のカメラ機種の仕様により利用できない操作・機能があります。
- 今後、本手順書の操作方法は予告なく変更される可能性があります。
- 本手順書を使用したことにより発生した問題に関しては、一切責任を負わないものとします。
- 本手順書に掲載されている画像等の無断転載は禁止となります。

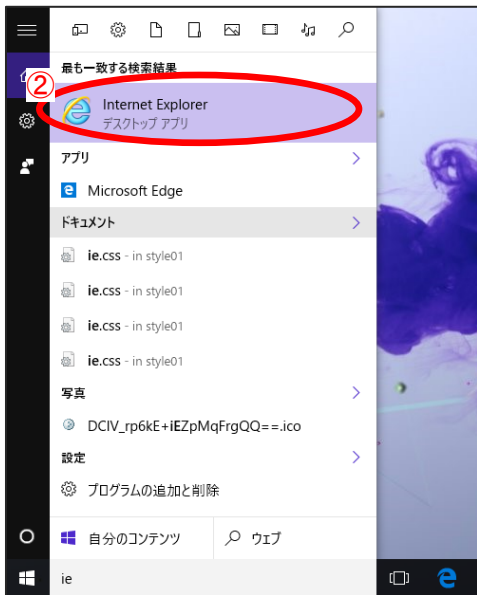
2.実施前ご確認事項

- クラウド監視カメラサービスを初めて使う場合
クラウド監視カメラサービスを初めて使う場合には、【AI人物検索（クラウド監視カメラパッケージ） 開通案内】を元に下記の設定が事前に必要です。
- IPsecVPN接続設定
利用するパソコンは事前にVPN接続するためのリモート接続設定が必要です。
リモート接続設定方法については下記URLにある各種リモート手順書にて設定をしてクラウド監視カメラサービス用のV P Nに接続可能な状態としてください。
- Windows10 PCのInternet Explorerブラウザの立ち上げ、ピン留め
クラウド監視カメラサービスの推奨ブラウザはInternet Explorerとなります。Windows10のデフォルトブラウザのMicrosoft Edge等他ブラウザではActiveXが使えないため、音声が取扱えないなどの制限があります。次ページの手順に沿ってInternet Explorer ブラウザの立ち上げ、ピン留めをしてください。

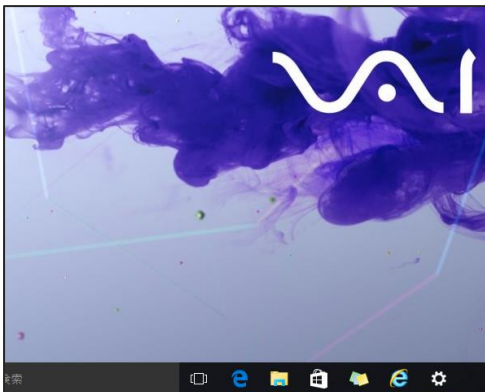
Windows10 Internet explorerの立ち上げ、ピン留めについて



- ①デスクトップ画面左下の「WebとWindowsを検索」で「Internet explorer」を検索。



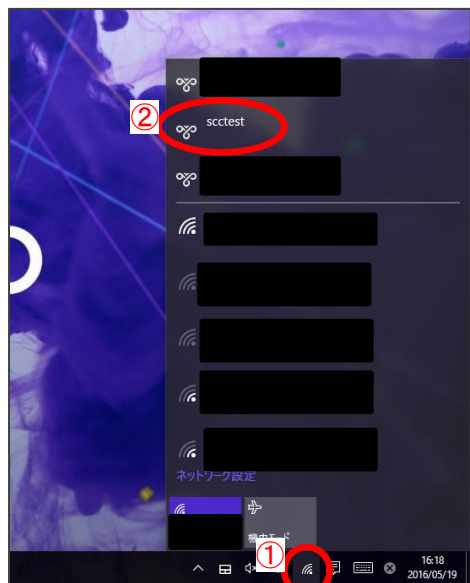
- ②「Internet explorer」を右クリックを行い、タスクバーにピン留めをクリックします。



- ③タスクバーに「Internet explorer」がピン留めされました。
(次回以降ここからInternet explorerを起動できます)

以上となります。

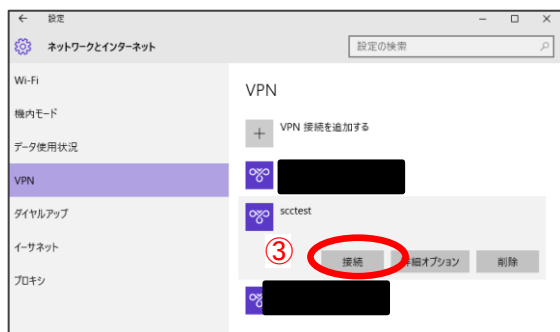
3.クラウド監視カメラサービスサイトへの接続 (VPN接続)



事前準備: リモート接続設定手順書を参考に
VPN接続の設定を行います。
(今操作ガイドの接続名は仮にscctestで行いました)
また【AI人物検索 (クラウド監視カメラパッケージ)
開通案内】をお手元に用意してください。

① デスクトップ画面左下の  のマークをクリックします。

② 事前に設定した
VPN接続 (scctest) をクリックします。



③ 「接続」をクリックします。
(表示されていないときはVPN接続名 (scctest) を
クリックすると表示されます)

GWアドレス 211.2.***.***	事前共有キー presharedkey
管理端末接続用VPN ログインID ④ vpnid1	管理端末接続用VPNログインパスワード ⑤ vpnpass1
管理端末接続用VPN ログインID ② vpnid?	管理端末接続用VPNログインパスワード ② vpnpass2

【AI人物検索 (クラウド監視カメラパッケージ) 開通案内】より
④ ユーザー名に「管理端末接続用VPNログインID」
⑤ ユーザー名に「管理端末接続用VPNログインパスワード」
を入力します。
※ログインIDは2つ用意されています。どちらを使用
してもかまいません。
⑥ OKをクリックします。



接続済みとなれば接続完了となります。

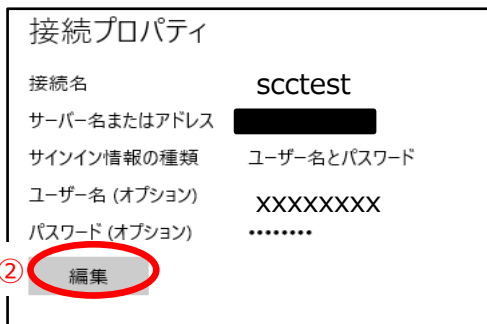
※VPN接続中のPCはクラウド監視カメラ専用のPC端末となります。インターネットや社内イントラネットに接続閲覧したい場合にはこのVPN接続を切断してください。

※VPN接続のID・パスワード認証を省略したい場合

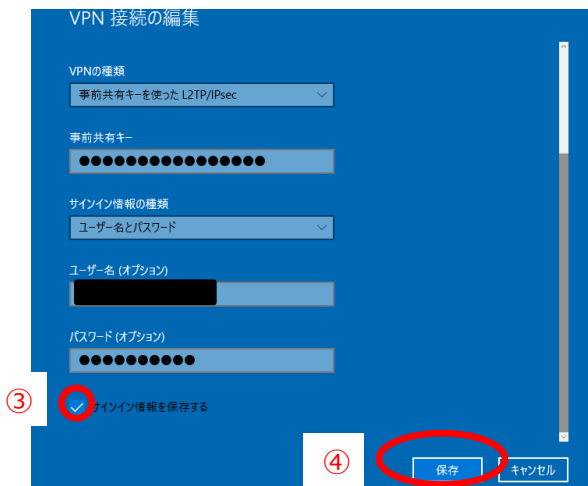


次回からのアクセスでID・パスワードを省略したい場合は以下のようにします。

クラウド監視カメラサービス用VPN接続の①“詳細オプション”をクリックします。



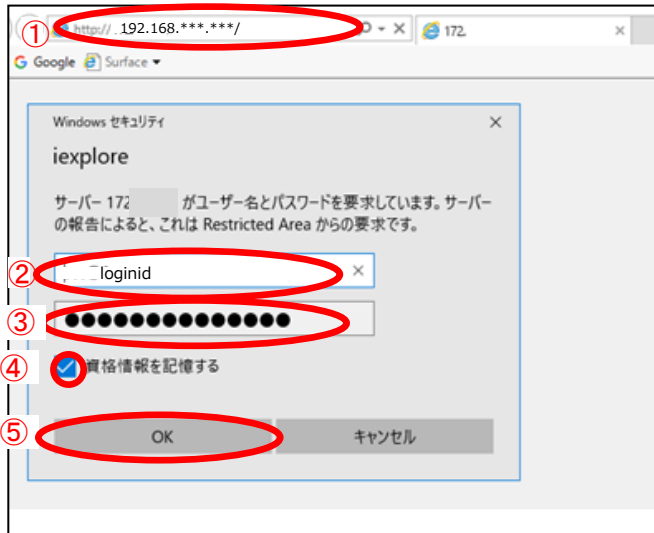
立ち上がった“接続プロパティ”の画面から②“編集”をクリックします。



③“サインイン情報を保存する”にチェックをいれて④“保存”します。

3.クラウド監視カメラサービスサイトへの接続 (クラウドサイト接続)

契約者名 エヌ・ティ・ティ・コミュニケーションズ株式会社	N番号 N17*****
SCC番号 SN17*****	管理者画面用URL http://192.168.***.***/ ^①
管理者画面用ログインID loginid ^②	管理者画面用ログインパスワード loginpass ^③



クラウド監視カメラサービスのVPN接続がされた状態でInternet Explorerを立ち上げます。

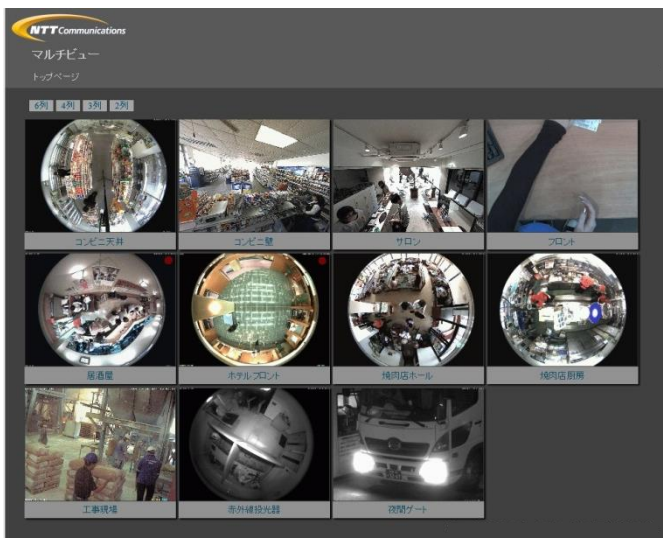
【AI人物検索サービス (クラウド監視カメラパッケージ)開通のご案内】より
①のURLアドレスをアドレスバーに書き込みます。

セキュリティサイトのためIDとパスワードを確認する画面が出てきますので、そこに②のログインIDと③のパスワードを入力します。

次回からログインを省略したい場合には④の“資格情報を記憶する”にチェックをします。

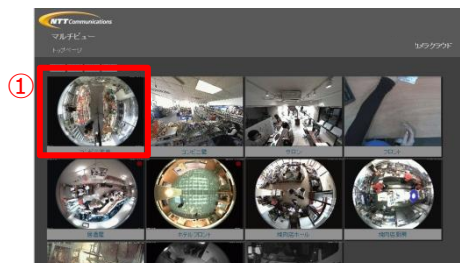
⑤の“OK”を押すとクラウド監視カメラサービスサイトが立ち上がります。

【クラウド監視カメラサービスサイトトップページ】

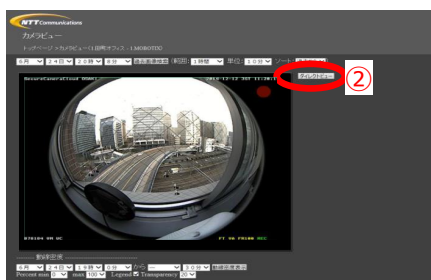


3.クラウド監視カメラサービスサイトへの接続（ダイレクトビューの設定）

クラウド監視カメラサービスサイトのダイレクトビューで音声やストリーム映像を見るためにActiveXのダウンロードが必要となります。初回のアクセスの時には下記の手順を行ってください。



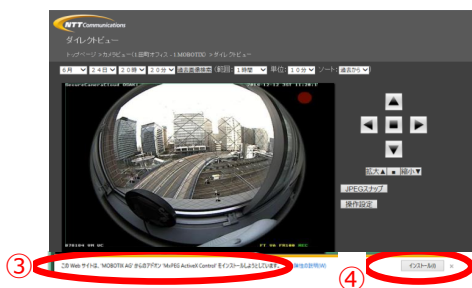
“マルチビュー”の画面から任意のカメラ①をクリックして“カメラビュー”を表示させます。



“カメラビュー”の画面から②の“ダイレクトビュー”をクリックして“ダイレクトビュー”を表示させます。



“ダイレクトビュー”の画面では初めはカメラ映像が表示されず、しばらくすると③“このWebサイトは'MOBOTIX AG'からのアドオン'MxPEG ActiveX Control'をインストールしようとしています。”のメッセージが出てきますので、④のインストールをクリックします。



ユーザーアカウント制御のポップアップが出て許可の可否を聞いてきますので、⑤“はい”をクリックします。



ポップアップが消えダイレクトビューの画像が見られれば終了です。

4. 各種操作方法



① マルチビュー(トップページ)

【画像一覧表示】

動作中のリモートカメラすべてのライブ画像を同時に閲覧できます。

10ページ



② カメラビュー

【指定ライブ画像閲覧】

閲覧したいカメラ画像を選択して表示します。

11ページ

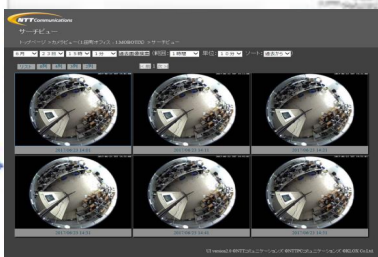


③ ダイレクトビュー

【ライブ画像デジタル補正】

より詳しいライブ画面を表示し、拡大縮小、画面分割できます。

12ページ

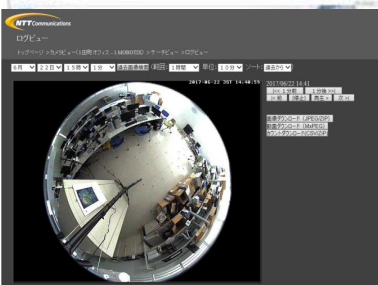


④ サーチビュー

【過去画像一覧表示】

過去画像を検索し、サムネイル表示します。

17ページ

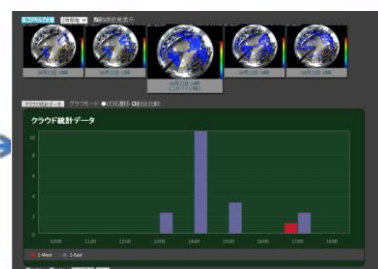


⑤ ログビュー

【過去画像再生・ダウンロード】

過去画像の再生、過去画像のダウンロードができます。

18ページ



⑥ アナリティック機能

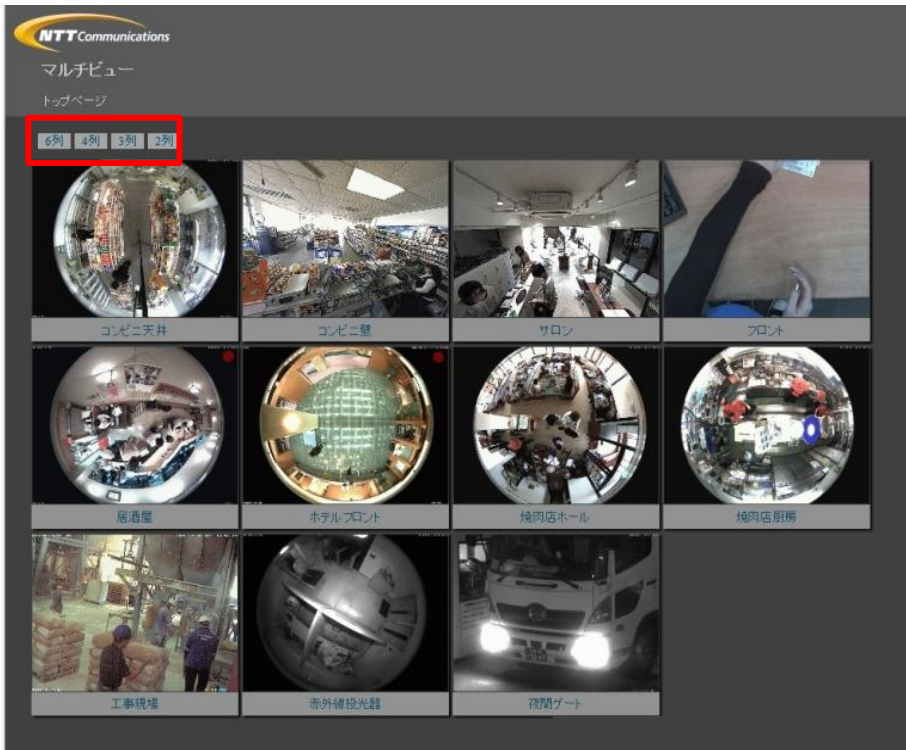
【人数カウント・動線密度表示】

一定時間毎の人数カウント、動線密度表示・解析ができます。

21ページ

① マルチビュー : 全カメラ表示

1.マルチビュー(トップページ)画面が表示され動作中のネットワークカメラ全ての画像を一括で表示します。

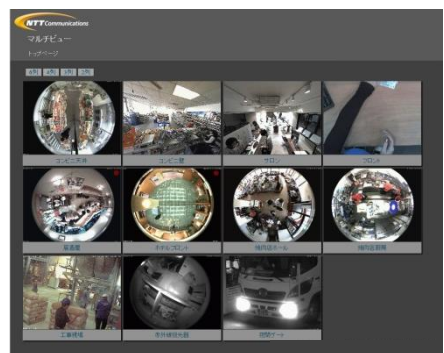


2.画面上部の「6列」「4列」「3列」「2列」をクリックすると画像を表示する列の数と画像の大きさを変更することが出来ます。

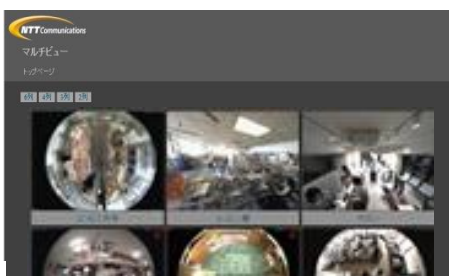
「6列」表示



「4列」表示



「3列」表示

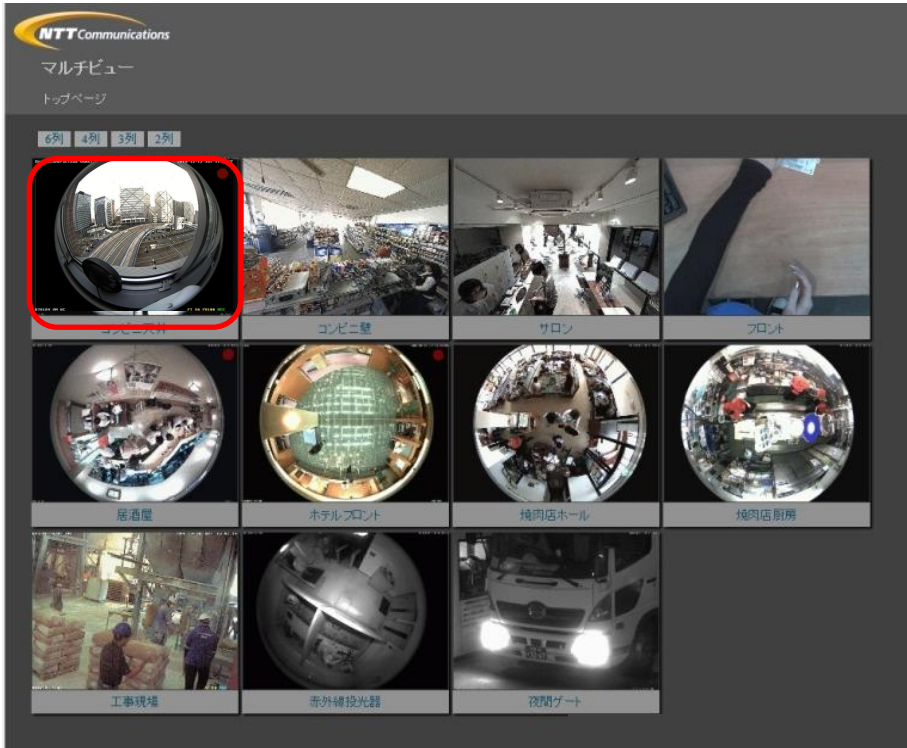


「2列」表示

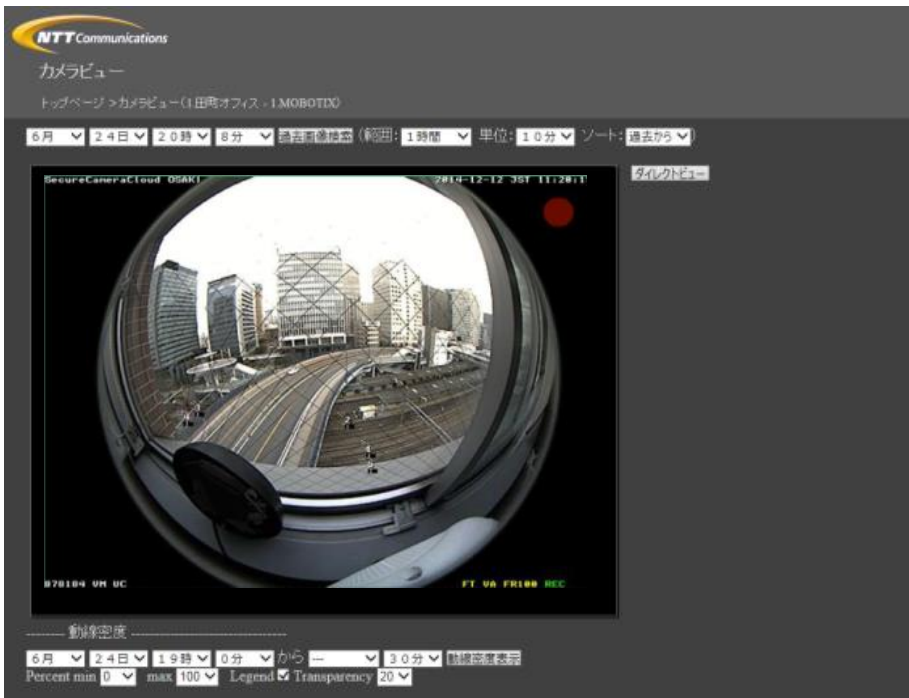


② カメラビュー : 指定ライブ画像閲覧

1. マルチビュー(トップページ)画面の中からネットワークカメラ画像を指定しクリックします。



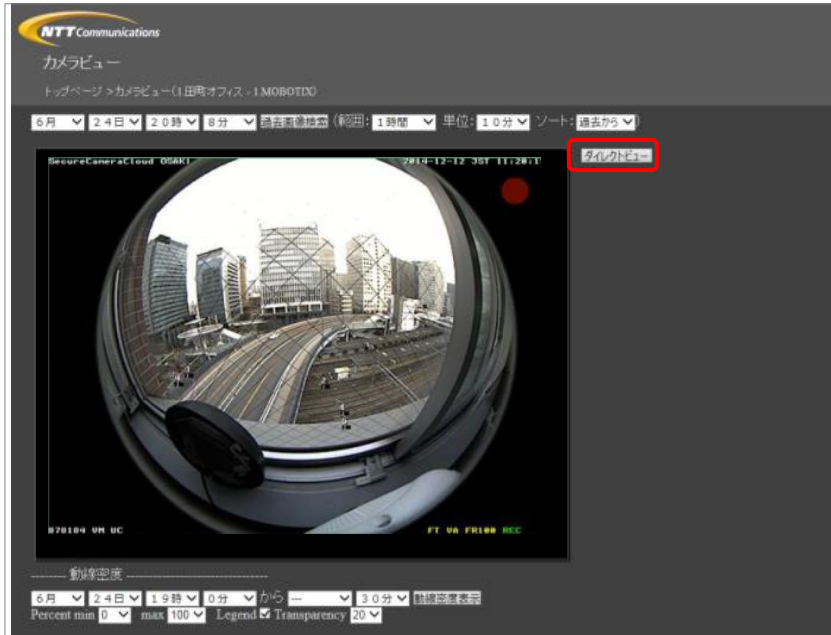
2. カメラビュー画面に切り替わり、指定したネットワークカメラ画像が表示されます。



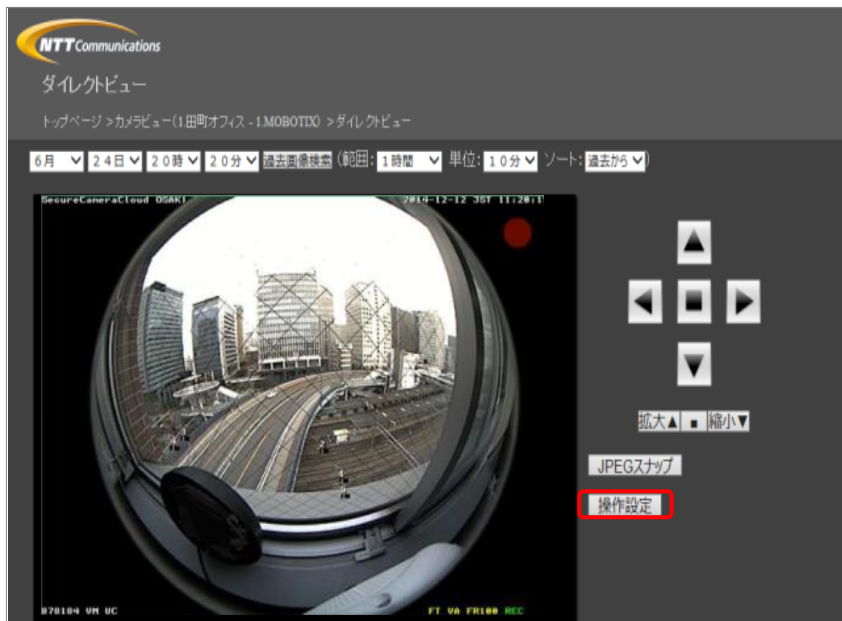
③ ダイレクトビュー ： ライブ画像デジタル補正

※画像の視点移動、拡大縮小、補正、分割（180°/360°カメラ）、音声ON・OFF、マイクON・OFF、過去画像検索

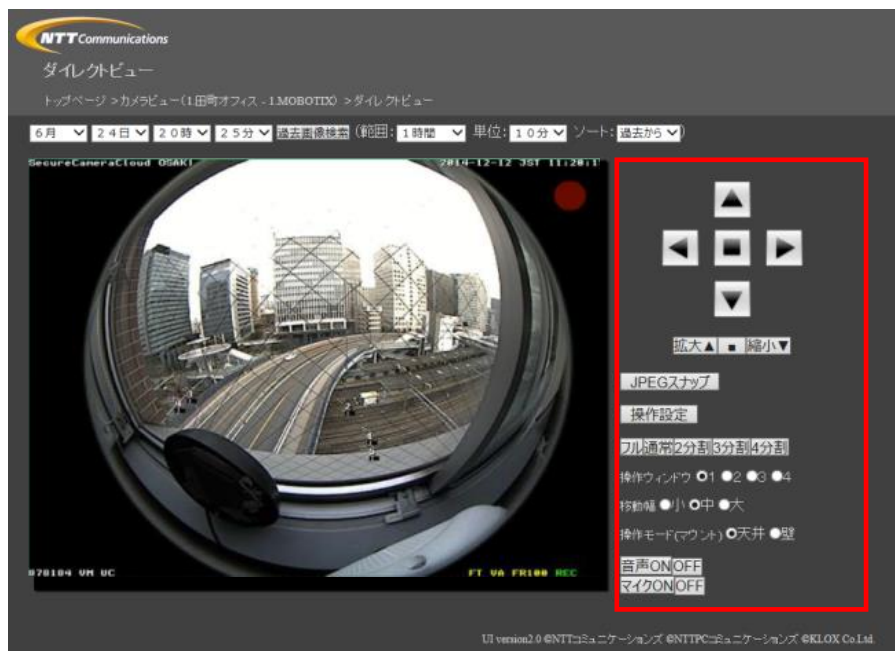
1. カメラビュー画像を開き「ダイレクトビュー」ボタンをクリックします。



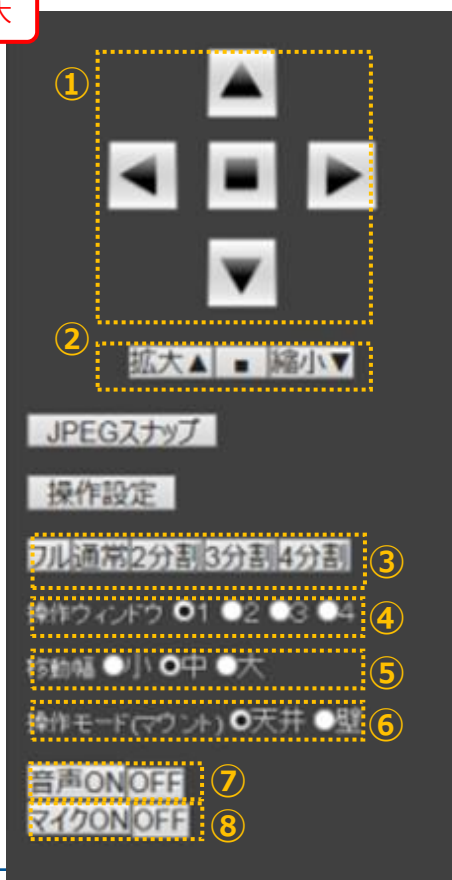
2. ダイレクトビュー画像に切り替わり、画像横の「操作設定」ボタンをクリックします。



3. 操作ボタンが表示されます。



拡大



～ 操作ボタン説明 ～

- ① 矢印(視点移動)
ネットワークカメラ画像内で視点を上下左右に移動します。中央の「■」ボタンを押すと視点移動した画像を中央の位置に戻します。
※180°/360°カメラの場合は通常・2分割・3分割・4分割表示時のみ視点移動し、それ以外のネットワークカメラの場合は、画像拡大時のみ視点移動します。
- ② 拡大▲・縮小▼
表示されている画像の拡大・縮小(ズームイン・ズームアウト)します。
中央の「■」ボタンを押すと標準倍率に戻ります。
- ③ フル・通常・2分割・3分割・4分割(180°/360°カメラ対応)
フルは 360°画像(円形)を表示します。通常・2分割・3分割・4分割は補正した画像を分割して表示します。
※13ページイメージ画像あり
- ④ 操作ウィンドウ
操作ウィンドウ (1,2,3,4) は分割表示したネットワークカメラ画像番号になります。
選択したウィンドウに対して、「①矢印(視点移動)」や、「②拡大▲・縮小▼」の操作可能です。
- ⑤ 移動幅
「①矢印(視点移動)」でネットワークカメラ画像内を移動する移動幅や、「②拡大▲・縮小▼」を使用時の倍率を調整します。
- ⑥ 操作モード(マウント)
ネットワークカメラ設置向き(天井・壁)を指定します。
- ⑦ 音声ON・OFF
音声出力ON・OFFの切替をします。
- ⑧ マイクON・OFF ※14～15ページ参照
ネットワークカメラスピーカの音声出力ON、OFFの切替をします。

AI人物検索サービス クラウド監視カメラパッケージ

※操作設定③「フル・2分割・3分割・4分割」 ボタンより分割表示(180°/360°カメラ対応)したカメラ画像イメージ※

通常



①~④ は、操作ウィンドウ（1,2,3,4）を表します。

2 分割



3 分割



4 分割

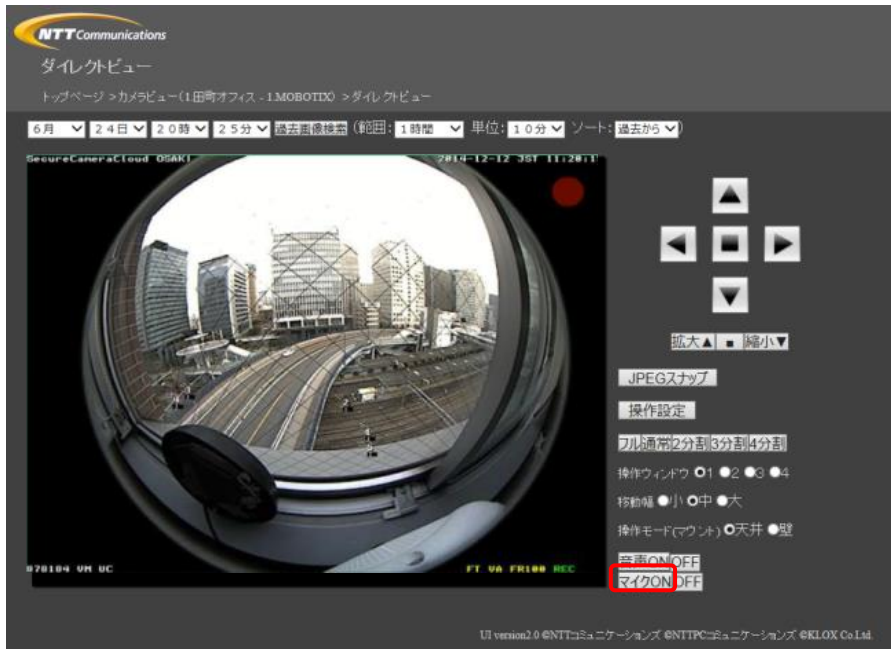



※上記例では、すべて [操作ウィンドウ1] に設定し表示しています。

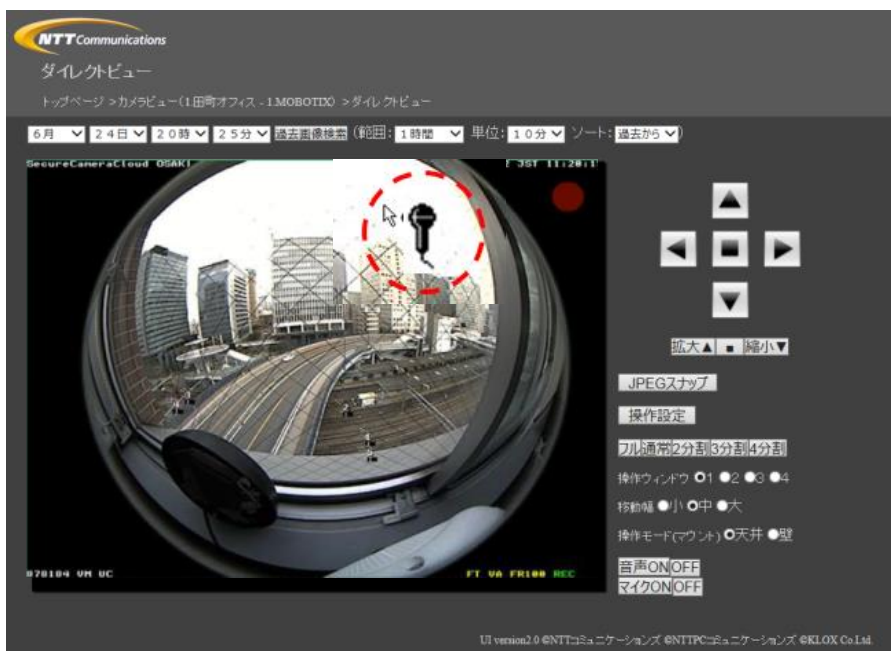
③ ダイレクトビュー : マイクON・OFF切替

1.操作ボタンを表示し「マイクON」ボタンをクリックします。

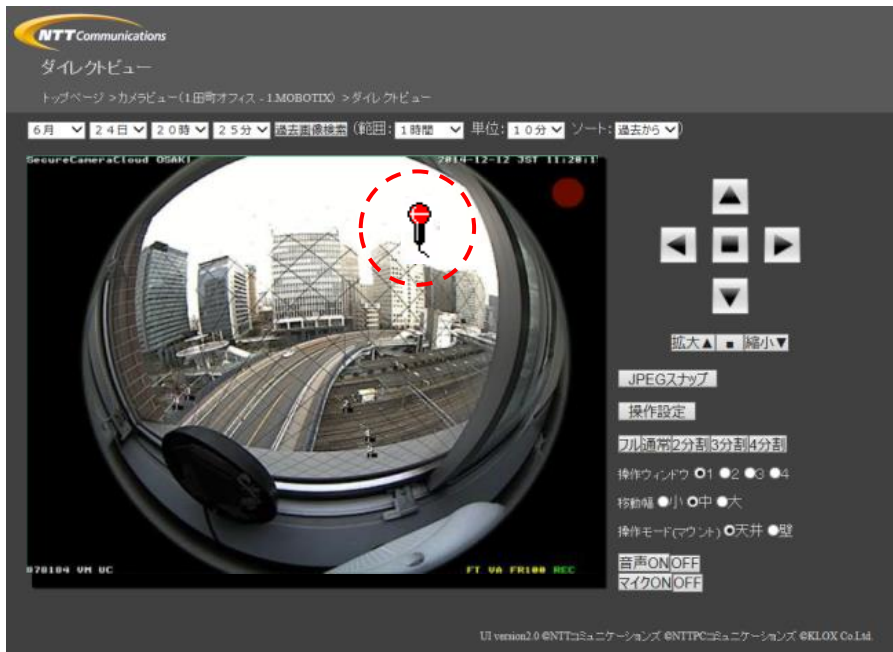
※操作ボタンの表示方法は11～12ページ参照



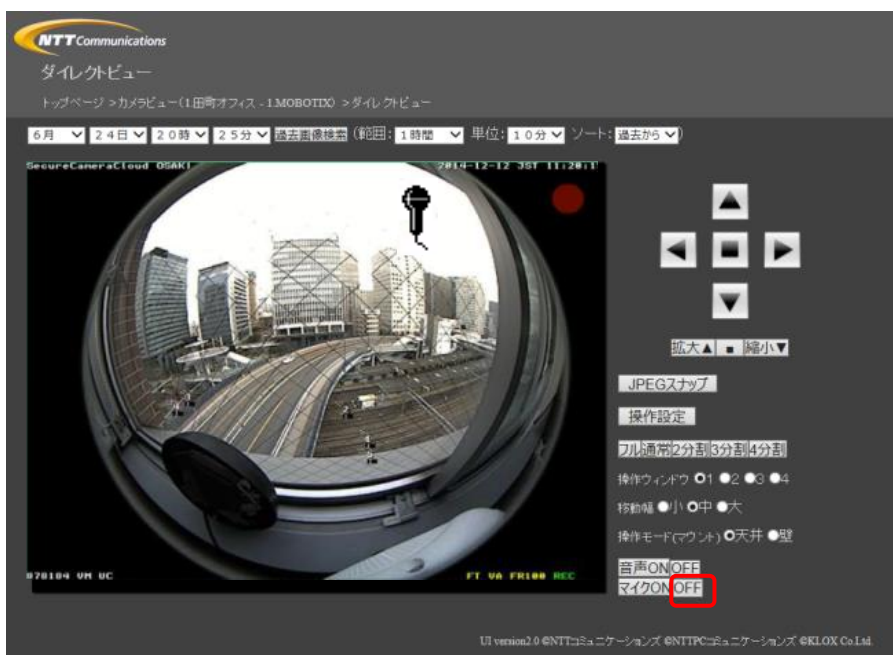
2.カーソルをネットワークカメラ画像内へ入れると「」マイクのマークが表示されます。



3. 「」マイカーソル表示を確認し、右クリックすると「」マイカーソルの表示が赤く変わると、ネットワークカメラスピーカー音声出力ONになります。



4. 操作ボタンの「マイクOFF」をクリックすれば、ネットワークカメラスピーカーへ音声出力OFFになります。



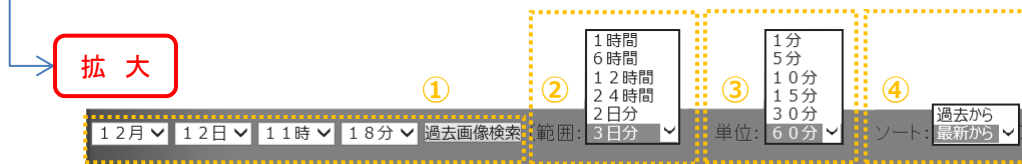
④ サーチビュー ： 過去画像一覧表示

過去の画像を時間指定で検索・再生することができます。

1. カメラビューまたはダイレクトビュー画面左上にある日付・時間プルダウンから選択指定して「過去画像検索」をクリックします。さらに、「過去画像検索」ボタンの右側「範囲」「単位」「ソート」をプルダウン選択することにより過去画像検索をより細かく指定することができます。



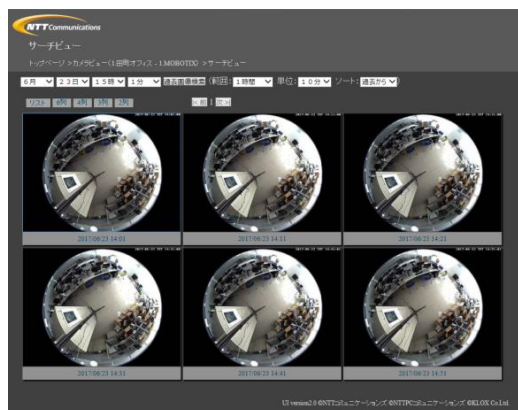
※上記例ではダイレクトビュー画面より検索



～ 操作ボタン説明 ～

- ① **過去画像検索**
月 日 時 分から日時選択します。
- ② **範囲**
日時指定した時間から表示範囲日時を選択します。
- ③ **単位**
範囲指定した過去画像を何分おきに一覧表示するかを選択します。
- ④ **ソート**
過去画像検索の画像表示を「過去から」または「最新から」表示するか選択します。

2. サーチビュー画面に切り替わり、検索した画像が表示されます。



※上記例では「範囲:1時間」「単位:10分」「ソート:過去から」を選択

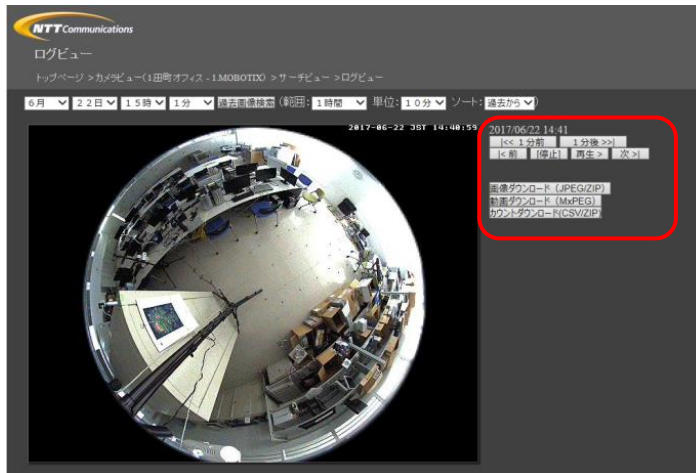
※「リスト」を選択すると動体検知された時間の映像が表示されます。

⑤ ログビュー：過去画像（動画）の再生

1.サーチビューで検索した過去画像から再生・ダウンロードする画像を選択します。



2.ログビュー画面に切り替わり操作ボタンを使いクラウド録画された映像を再生確認できます。



拡大

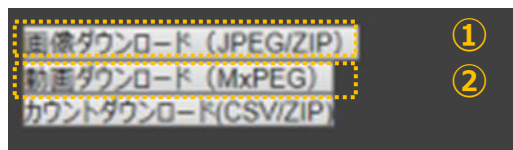


～ 操作ボタン説明 ～

- ① | <<1分前 1分後>> |
選択した時間の1分前と1分後の画像に移動します。
- ② | <前 [停止] 再生> 次> |
過去画像の停止・再生、過去画像検索した前後のコマ送りをコントロールします。

⑤ ログビュー ： 過去画像（動画）のダウンロード

1.サーチビューで検索した過去画像から再生・ダウンロードする画像を選択します。



～ 操作ボタン説明 ～

①画像ダウンロード (JPEG/ZIP)

JPEG/ZIPファイルにした過去映像のダウンロードをします。

②動画ダウンロード (MxPEG)

MxPEGファイルにした過去動画をダウンロードをします。

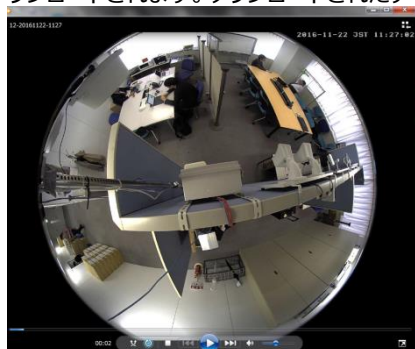
2.ログビュー画面に切り替わり「画像ダウンロード(JPEG/ZIP)」または「動画ダウンロード(MxPEG)」をクリックし「ファイルを開く(O)」またはファイルの保存先を指定し「保存(S)」をクリックします。



3.「画像ダウンロード(JPEG/ZIP)」をダウンロードした場合ZIPファイルがダウンロードされます。ファイル中には1分間の録画データ (JPEG)が格納されています。



3.「動画ダウンロード(MxPEG)」をダウンロードした場合、MxPEGフォーマット (xxx.mxg)の2分間の動画データがダウンロードされます。ダウンロードされたデータはWindows Media Playerで再生できます。※

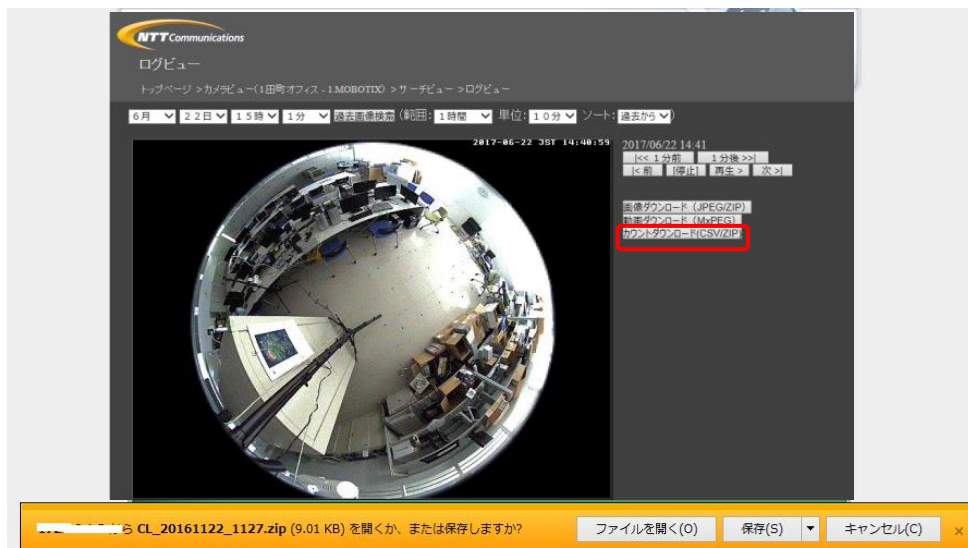


※MxPEGの再生にはが再生用コーデックが必要となります。MOBOTIX JAPANのサイトよりダウンロードしてください。
<http://www.mobotix-japan.net/download/tools/index.html>

⑥ アナリティック機能（ログビュー）： 人数カウントデータのダウンロード

※対応機種：MOBOITX C25,Q25（別途オプション申込必要）

- 1.ログビュー画面の「カウントダウンロード(CSV/ZIP)」をクリックし「ファイルを開く(O)」またはファイルの保存先を指定し「保存(S)」をクリックします



2. CSVファイルを開きます。(ダウンロードしたZIPファイルをあらかじめ解凍してください)

今週及び先週の最大 2 週間分のデータがCSVファイルとしてダウンロードできます。

ファイルは各曜日ごと 1 時間単位でのカウント値が表示されます。

- ・先週分 → Monday(月)～Sunday(日)のカウント値
- ・今週分 → ダウンロードした曜日までのカウント値

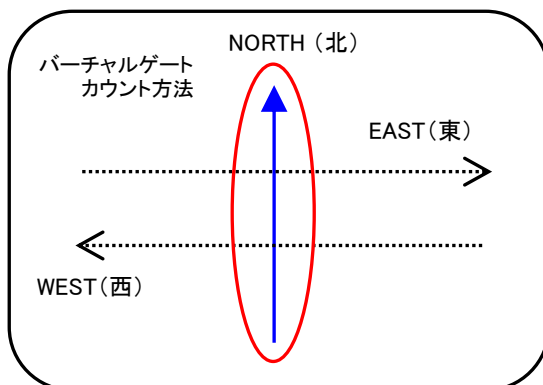
	Monday		Tuesday		Wednesday		Thursday		Friday
Time	West	East	West	East	West	East	West	East	West
09:00 - 10:00	-	-	3	1	-	-	3	3	-
10:00 - 11:00	-	-	0	0	0	1	8	6	-
11:00 - 12:00	-	-	7	2	6	4	4	6	-
12:00 - 13:00	-	-	3	8	14	13	3	6	-
13:00 - 14:00	-	-	9	6	9	9	1	3	-
14:00 - 15:00	-	-	6	5	11	10	7	4	-
15:00 - 16:00	-	-	4	11	9	9	14	14	-
16:00 - 17:00	-	-	5	7	9	11	12	12	-
17:00 - 18:00	-	-	14	12	10	6	2	2	-
18:00 - 19:00	-	-	5	2	4	4	1	2	-
19:00 - 20:00	-	-	9	11	5	5	0	1	-

※CSVファイルイメージ

※バーチャルゲートのカウントについて※

バーチャルゲートの矢印を上方向NORTH（北）にみた時

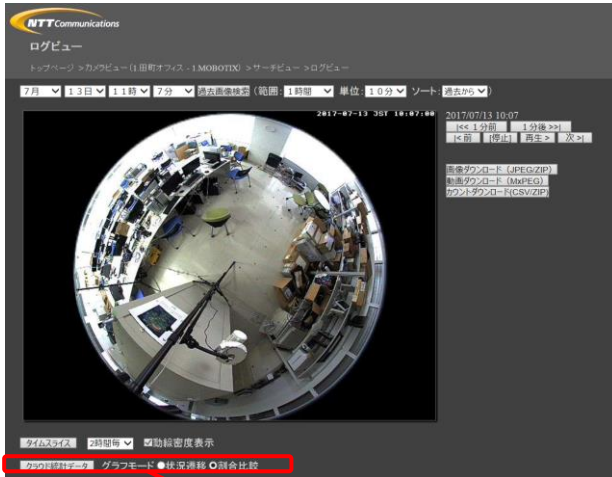
- ・西に向かう方向(右から左に抜ける)を「WEST(西)」
- ・東に向かう方向(左から右に抜ける)を「EAST(東)」カウントします



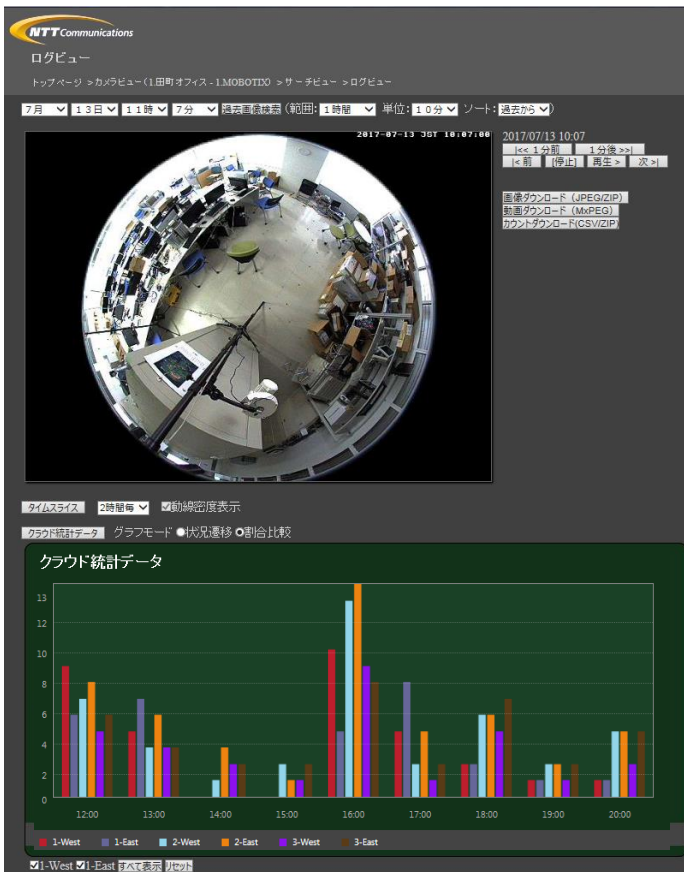
⑥ アナリティック機能（ログビュー）：人数カウントデータのグラフモード

※対応機種：MOBOTIX C25、Q25（別途オプション申込必要）

1. ログビュー画面のグラフモードを選択し「クラウド統計データ」をクリックします。

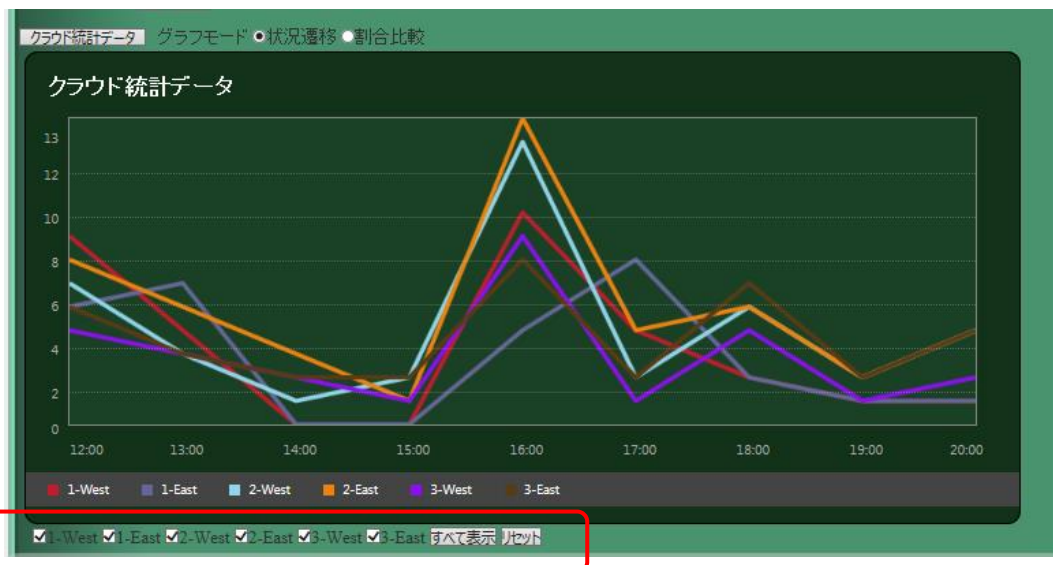


2. 「クラウド統計データ」をクリックすると画面が表示されます。

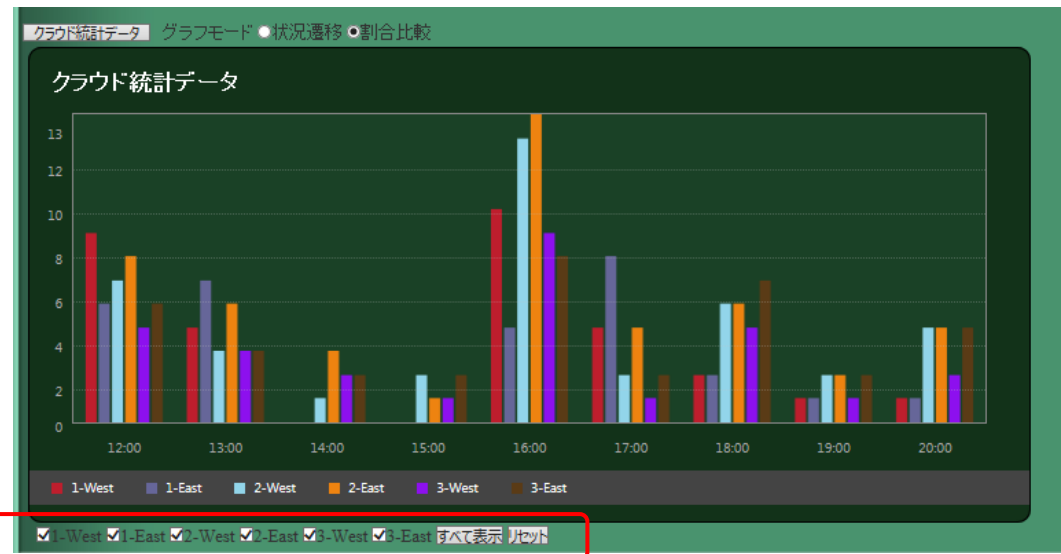


※グラフモード画像イメージ※

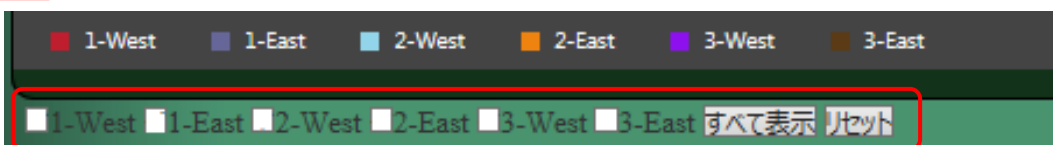
< 状況遷移（折れ線グラフ） >



< 割合比較（棒グラフ） >



拡大



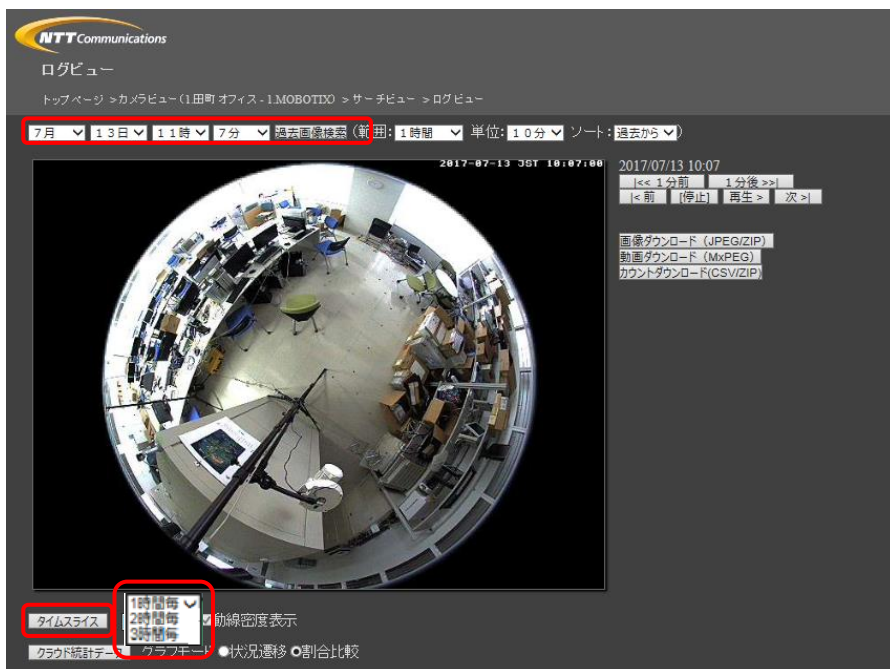
※表示するグラフは□を入れて選択できます。
上記例では「すべて表示」にてグラフモード設定を選択しています。

⑥ アナリティック機能（ログビュー）：過去画像、過去動画の動線密度表示

サーチビューで選択した過去画像前後の時間帯をサムネイル(縮小画像)表示やダウンロードします。

※対応機種：MOBOITX C25,Q25等（別途オプション申込必要）

- 1.画面左上にある日付・時間をプルダウン選択し「過去画像検索」をクリックし過去映像を表示します。
さらに画面左下にある表示時間間隔をプルダウンから選択し「タイムスライス」をクリックします。



- 2.指定した時間毎にサムネイル表示され、サムネイルをクリックするとログビュー画面が指定した画像に切り替わります。



※上記例では1時間毎を選択しています。

⑥ アナリティック機能（ログビュー）：動線密度解析機能

※ 対応機種：MOBOITX C25、Q25等（別途オプション申込必要）

1. タイムスライスを表示して「動線密度表示」にチェックを入れると、動線密度が表示されます。



※ チェック前



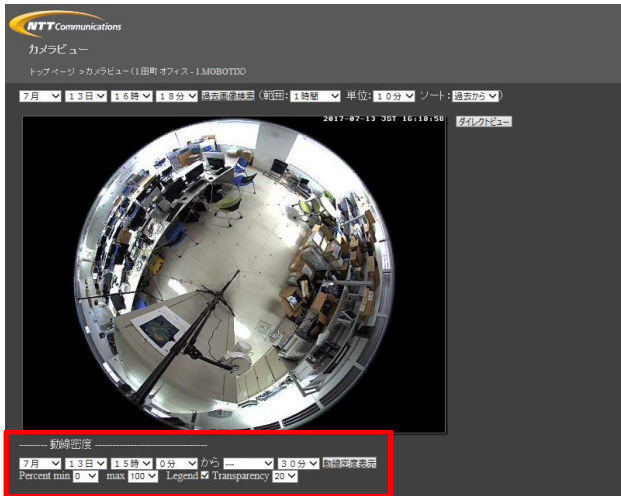
※ チェック後

青色→水色→緑色→黄色→赤色の順に動線密度の変化を色で表しています。
密度に変化のない時間帯は、「動線密度表示」にチェックを入れても表示されません。

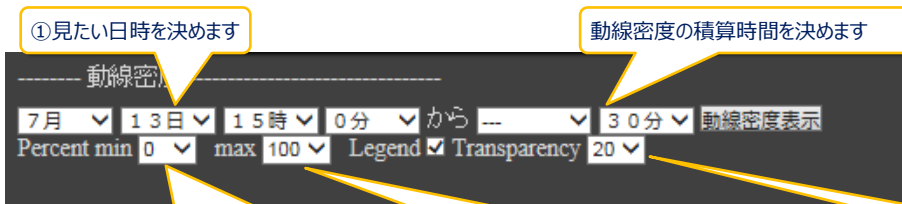
⑥ アナリティック機能（カメラビュー）：動線密度分析機能

※ 対応機種：MOBOITX C25,Q25等（別途オプション申込必要）

1. 動線密度解析設定のされているカメラではカメラビューから動線密度分析をすることができます。
2. 日時選択プルダウンから「日時 + 対象時間」を選択し動線密度表示ボタンを押下すると動線密度が表示されます。



3. 動線の各パラメータを変えることで分析をすることができます。



① 見たい日時を決めます

動線密度の積算時間を決めます

密度表示の最低値を決めます。Default 0 %

密度表示の最大値を決めます。Default 100%

密度表示の透過度を決めます。
Default 20%

